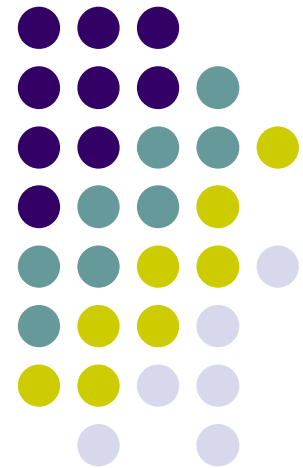


# 中西醫結合治療腫瘤經驗 分享

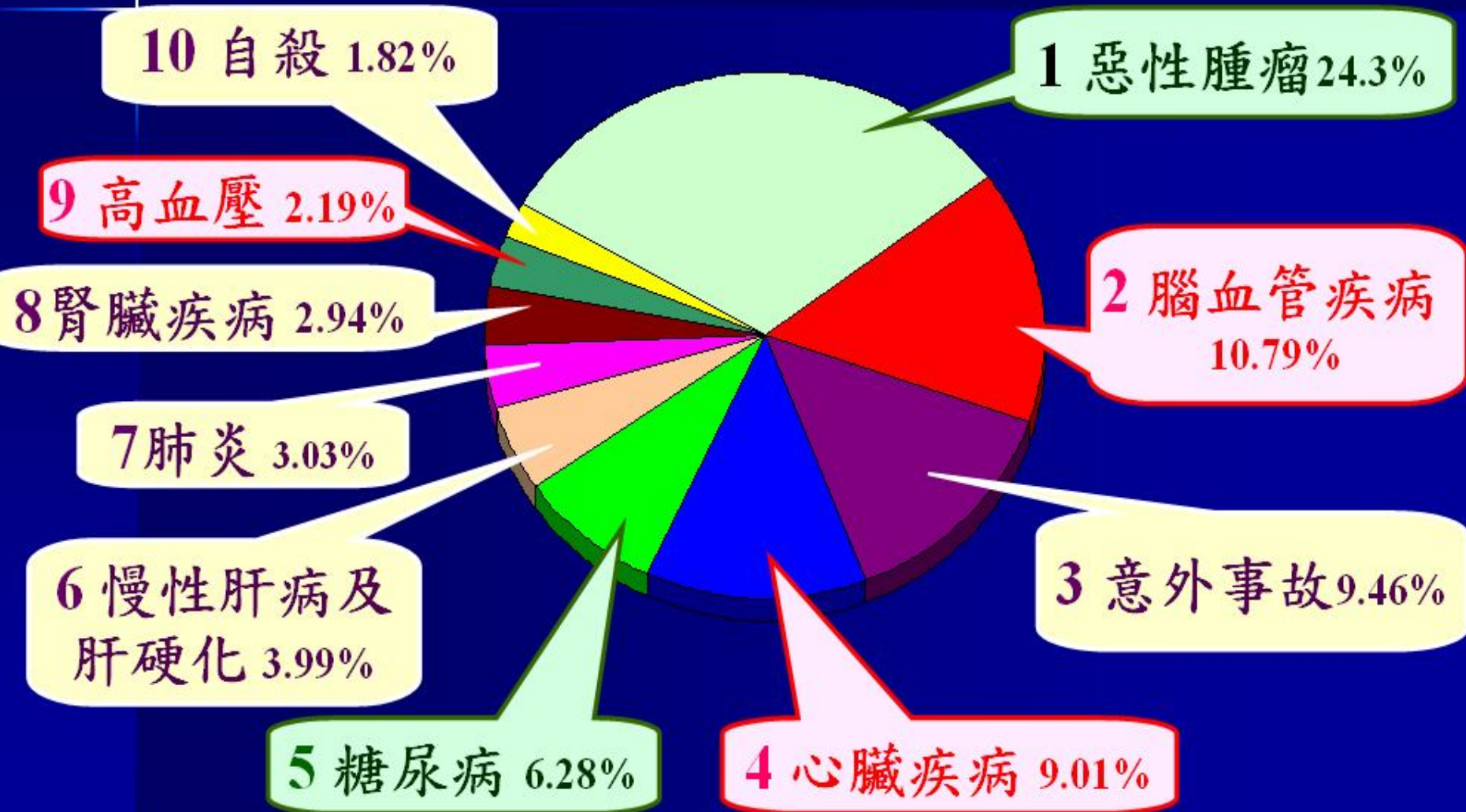
主講者：廖桂聲中西醫師  
台北市立仁愛醫院兼任主治醫師

廖桂聲中醫診所

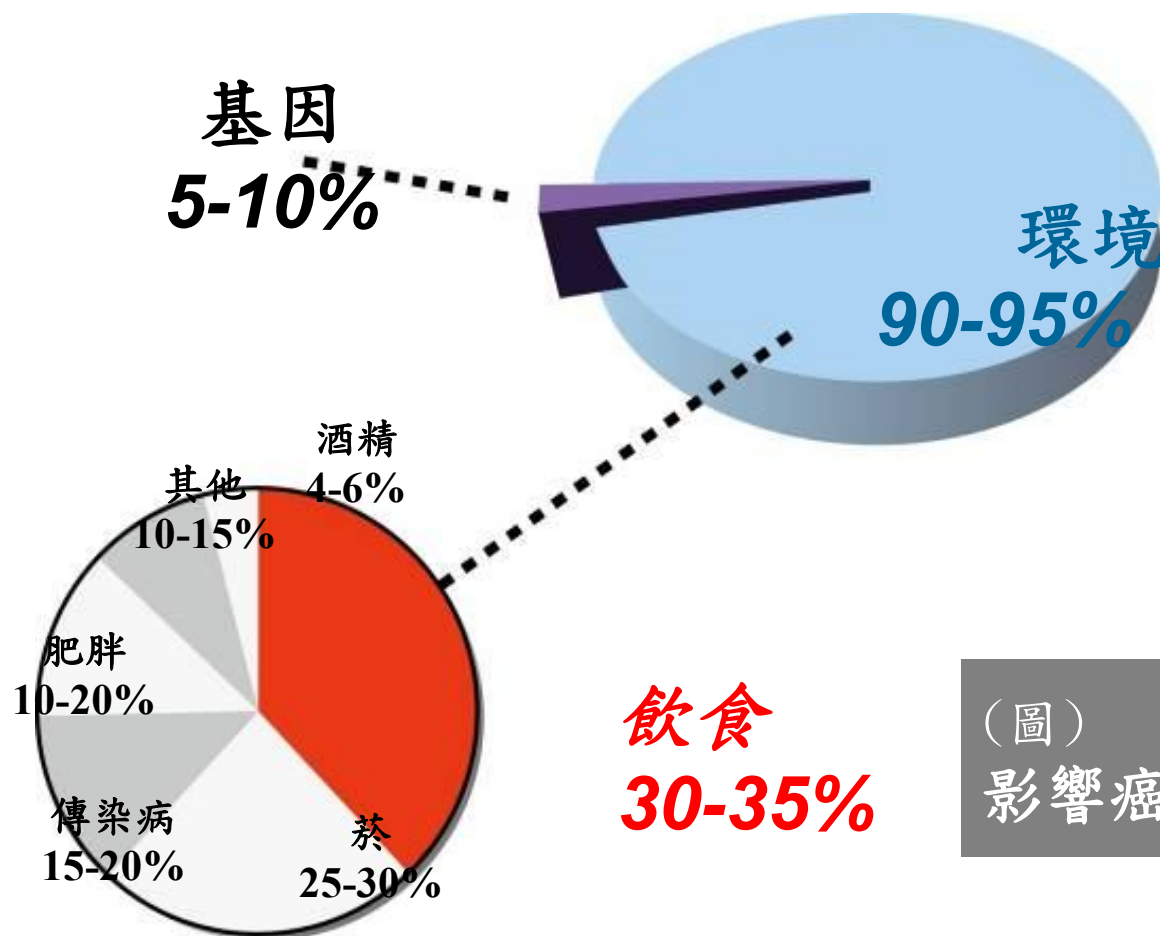
[www.lkscmc.com.tw](http://www.lkscmc.com.tw)



# 十大死因：富貴病、心理病



# 分析致癌的原因





- 在《內經》及以後歷代中醫文獻中論述的許多疾病，諸如：“石癭”、“乳岩”、“失榮”、“噎膈”、“腸覃”、“癥瘕”、“積聚”「伏梁」、「脾積」、“痞氣”、“崩漏”等病，無不類似或包括了相應部位的癌症。中醫學歷代文獻中這些論述，都是前人研究癌症
- 中醫學對於惡性腫瘤的認識大致上有五個方向1：一、正虛邪實。二、臟腑失調。三、氣滯血瘀。四、痰濕、凝聚。五、毒熱內結。
- **孫起元**認為治癌有八法：1. 扶正法2. 化瘀法3. 祛痰利濕法4. 解毒法5. 清熱熄風法6. 軟堅散結法7. 收斂相火法8. 舒肝安神法。

- 1. 扶正法：扶正療法最大優點就是尊重宿主的主導地位，通過宿主的協調而發揮其治療作用，這是最好的根治法(1)補血益氣(2)滋陰溫陽(3)臟腑的補法(4)人和動物胚胎類藥物的應用(5)「虛」、「實」兩種而相似的症象應詳辨(6)攻和補的辨証統一。
- 2. 化癥法：化癥法可以糾正生理上的異常，排斥病理上的異物為此法特點(1)運用傷藥化癥治癌(2)運用下癥血的古方治癌。
- 3. 祛痰利濕法：癥血和痰濕長期留於人體，必然變壞生毒，往往成了癌瘤的培養基地，故祛痰利濕為治癌方法之一。
- 4. 解毒法：凡對於生命和健康有害的物質和因素，都可稱為毒。毒的長期含留於人體則稱為蘊毒。

- 5. 清熱熄風法：風熱為致癌因素之一，故清熱熄風法為治癌之一法。(1)明目清熱熄風法(2)驚風藥清熱熄風(3)溫病藥清熱熄風(4)理血藥清熱熄風(5)補腎陰藥清熱熄風(6)祛風利濕藥治癌。

6. **軟堅散結法**：身體任何部位和組織的增生和聚積，長期不散而質地較結實者，是謂堅結。(1)以癰癤藥軟堅散結(2)以痔漏藥軟堅散結(3)以鼓脹藥軟堅散結(4)以疝氣藥軟堅散結。

7. 收斂相火法：相火不斂為致癌因素之一，故收斂相火為治癌之一法。

8. 舒肝安神法：情緒長期過度激動，為致癌因素之一，故舒肝安神，緩和精神情緒為治癌之一法。

癌細胞不是錯誤的所在，而真正的問題是因身體累積的大量酸性的物質和毒素。

而壓力、沮喪等影響情緒的問題，

才是應該要急迫解決的事情。所以，將癌細胞當作壞分子的想法是不智的。不論用「切、燒、割、放射、下毒」等方式，對待這些壞份子，都是不明白真實情況的想法！

所以不要被醫生恐嚇了，那就沒救了。如任由醫師擺佈，而活著的機率只有7%，且，接下來的生活品質會變得非常低劣，整個家庭的生活氣氛也會進入愁雲慘霧中。所以，將水肥工人統統清除，那是非常短視的作法。

• **目前西醫腫瘤治療法副作用：**

- (1). 手術：麻醉抑制免疫體系，切斷並干擾了神經、血管、淋巴、經絡氣的運行、干擾腦神經的內分泌、神經介質與傳導的正常運作。
- (2). 化療：血管內壁、心肌內膜、子宮與卵巢、肝腎的傷害，神經與軟組織傷害，生長點與生長板、骨髓回滲的抑制，形成骨髓空洞或纖維化，抑制與干擾腦、神經、脊髓、腎、肝、脾、肺、胰、胸腺、血管、睪丸、卵巢…的內分泌的促進與代謝的正常功能，痴呆的促發。
- (3). 放療：細胞的灼傷、水腫、玻璃樣沉澱、硬化、縮小、纖維化或萎縮或壞死或失去功能，血管、神經、骨髓、上皮細胞、軟組織、骨膜的抑制生長與灼傷、出血、萎縮、沾粘狹窄傳導障礙而發生疼痛、幻痛，抑制骨髓回滲形成骨質流失、骨骼空洞症，老化的提早。



- 台灣醫家李政育醫師運用其大補陽與少陽熱的理論學說，對於中西醫結合治療惡性腫瘤有其獨到的見解，李醫師臨床經驗以三大主方來統籌腫瘤之治療：
- 一是小柴胡湯加聖愈湯加川七、用丹參、北耆、赤芍。
- 二是十大補湯加川七、牛膝、鹿茸、乾薑、附子、黃柏、丹參與人參並用。
- 三是右歸飲加川七、人參、鹿茸、乾薑、附子、黃柏。並且結合生化數據使治療更加細膩。

- 中醫學認為，腫瘤是由三因(內因、外因、不內外因)引起邪入臟腑，在“正氣”虛一機體免疫力(機體整體功能)低下或缺陷的狀態下發生和發展的。由此看來，中醫與西醫對腫瘤發生與發展的認識，原則上是一致的，**都認為機體的免疫或正氣是決定能否產生瘤腫的重要因素**，只有從根本上解決這個問題，癌腫才能有效預防及治癒。

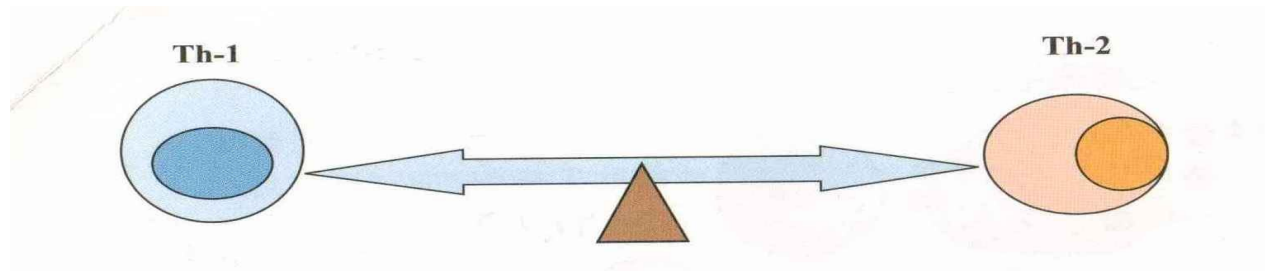


圖 2.17 Th1 的免疫反應往往引起自體免疫疾病，而 Th2 的免疫反應也會引起過敏病，兩者須要達成很複雜的平衡。

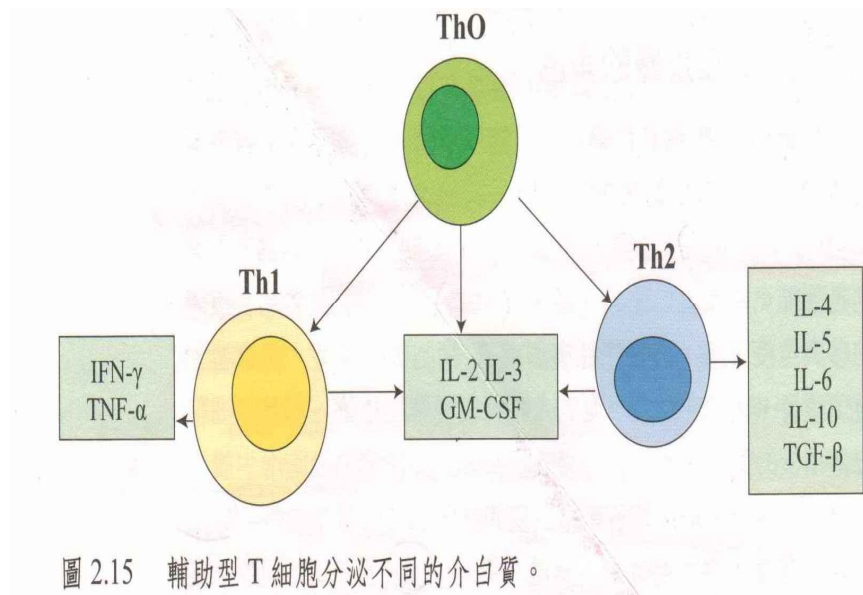


圖 2.15 輔助型 T 細胞分泌不同的介白質。

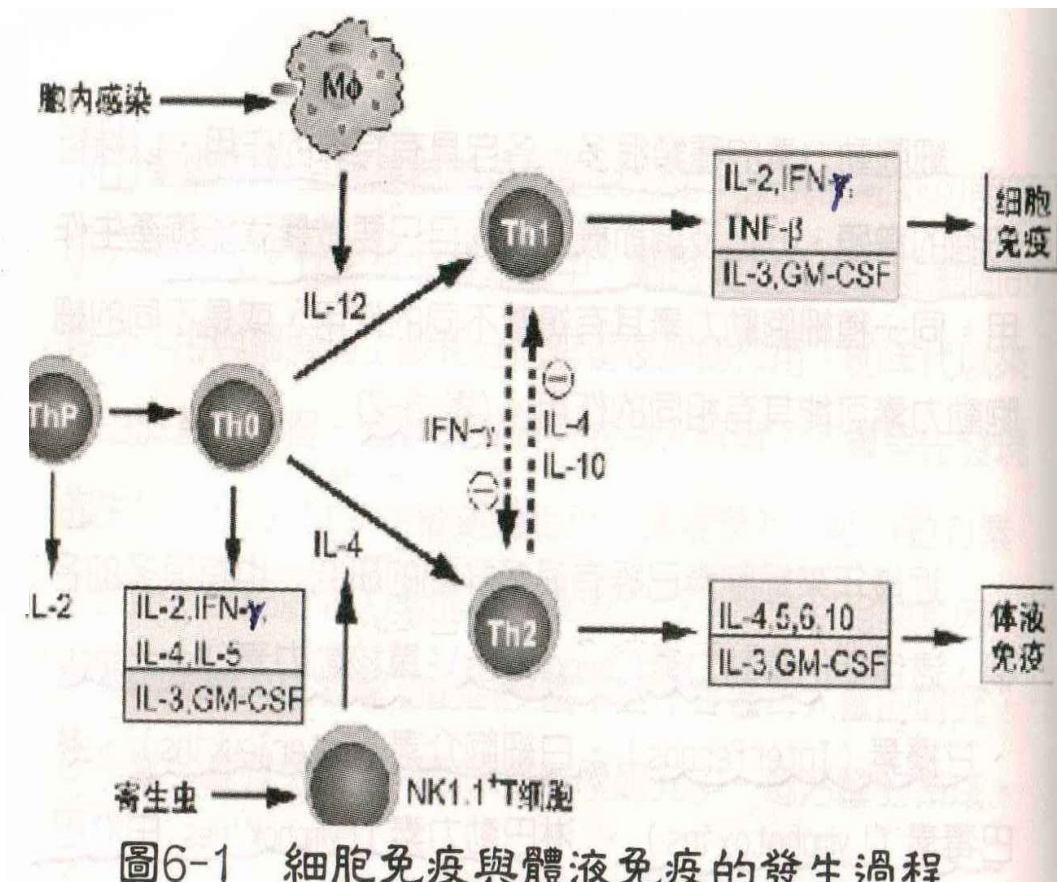
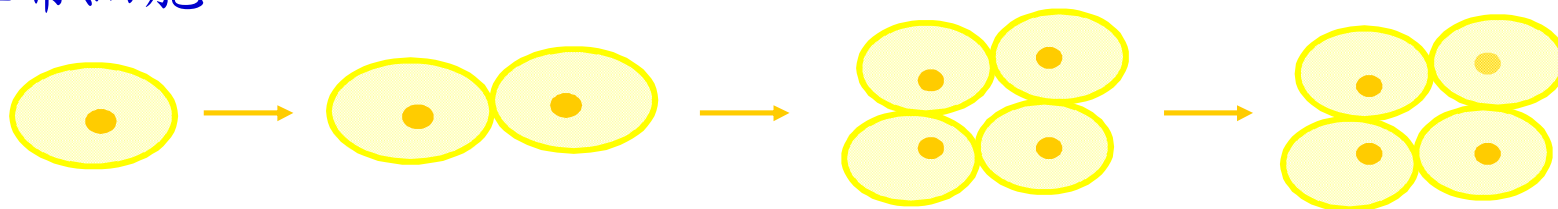


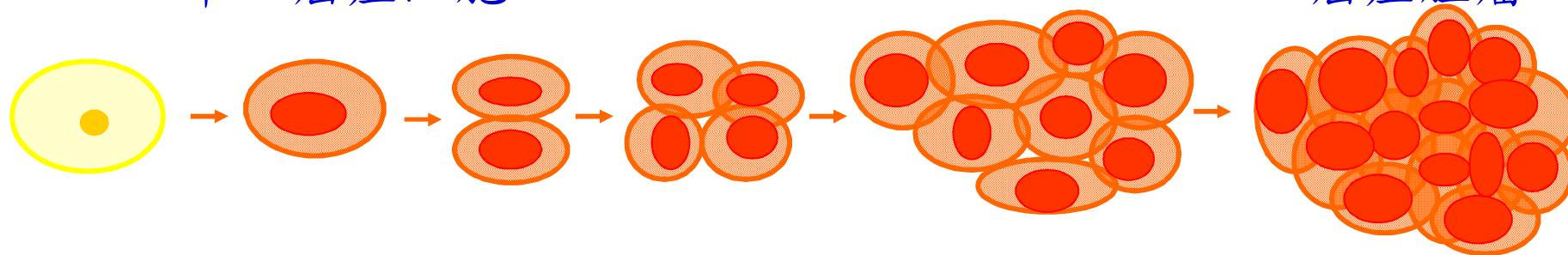
圖6-1 細胞免疫與體液免疫的發生過程

資料來源-鄭啟清 營養與免疫

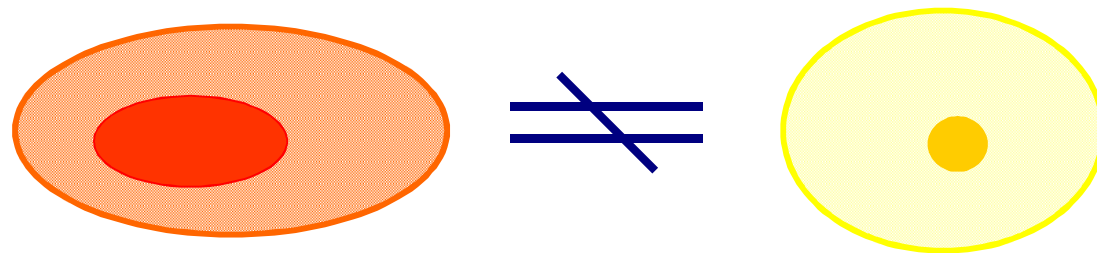
正常細胞



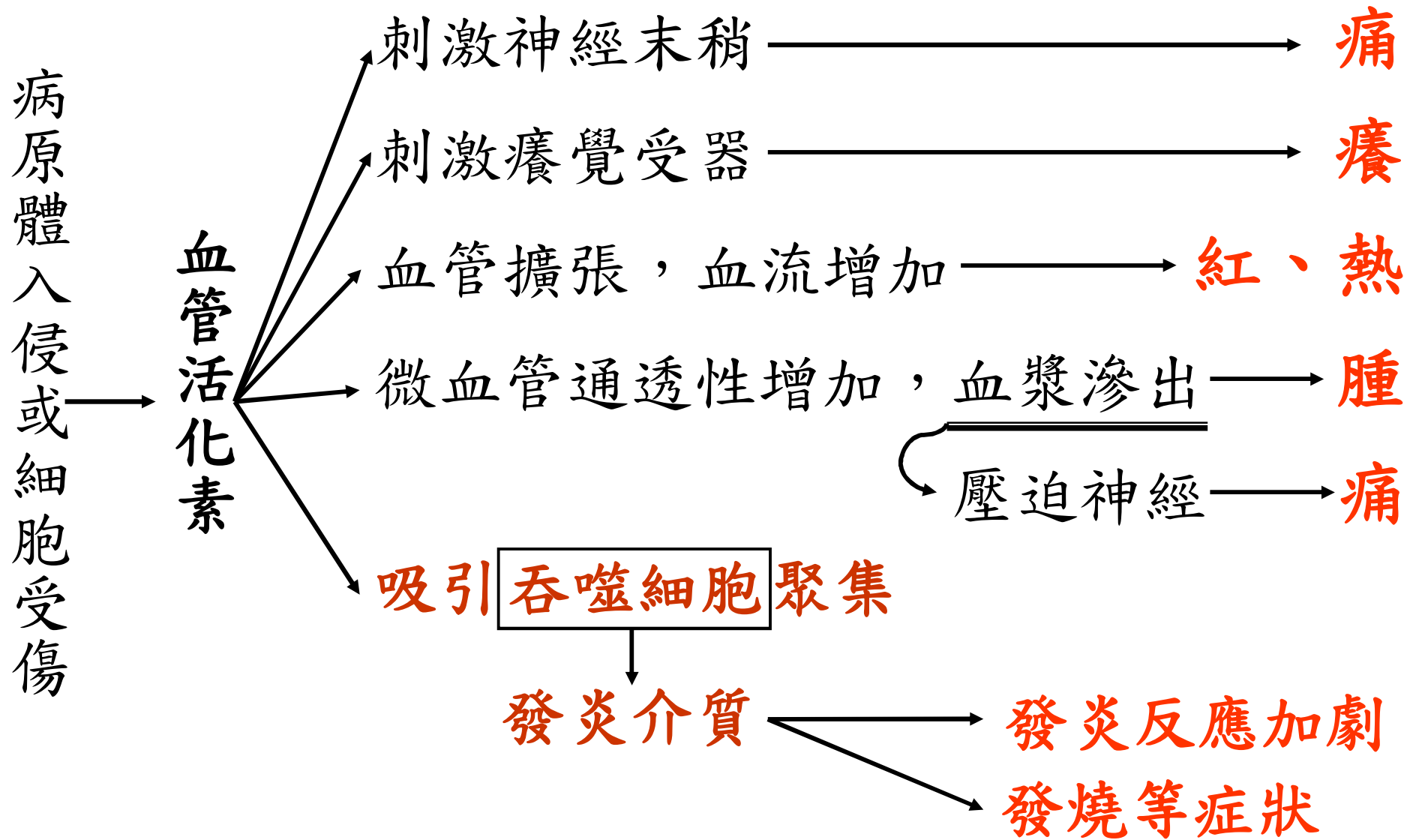
單一癌症細胞



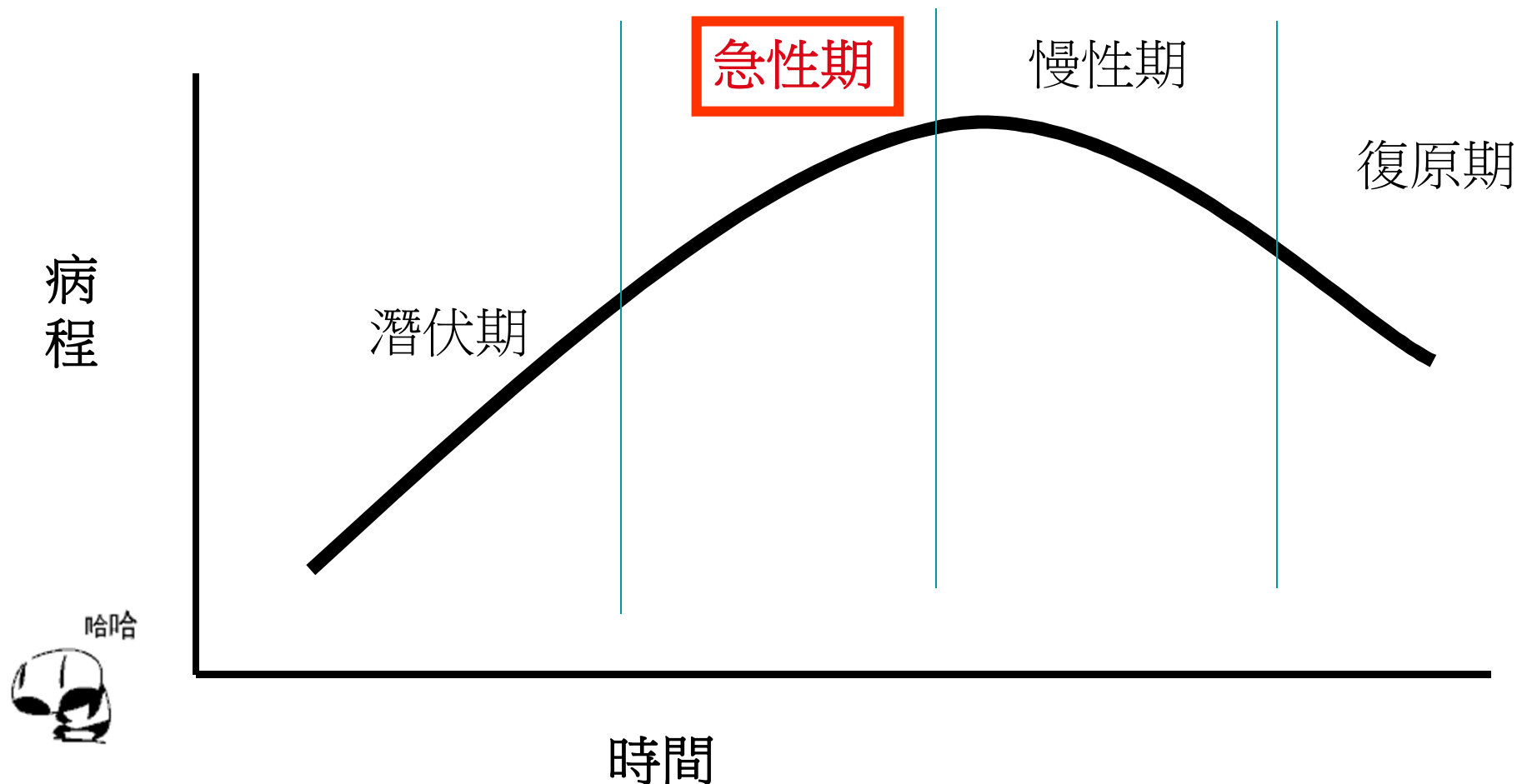
癌症腫瘤

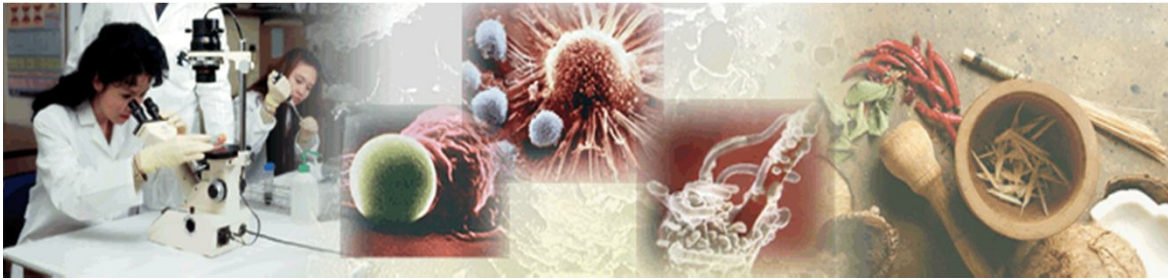


# 發炎反應

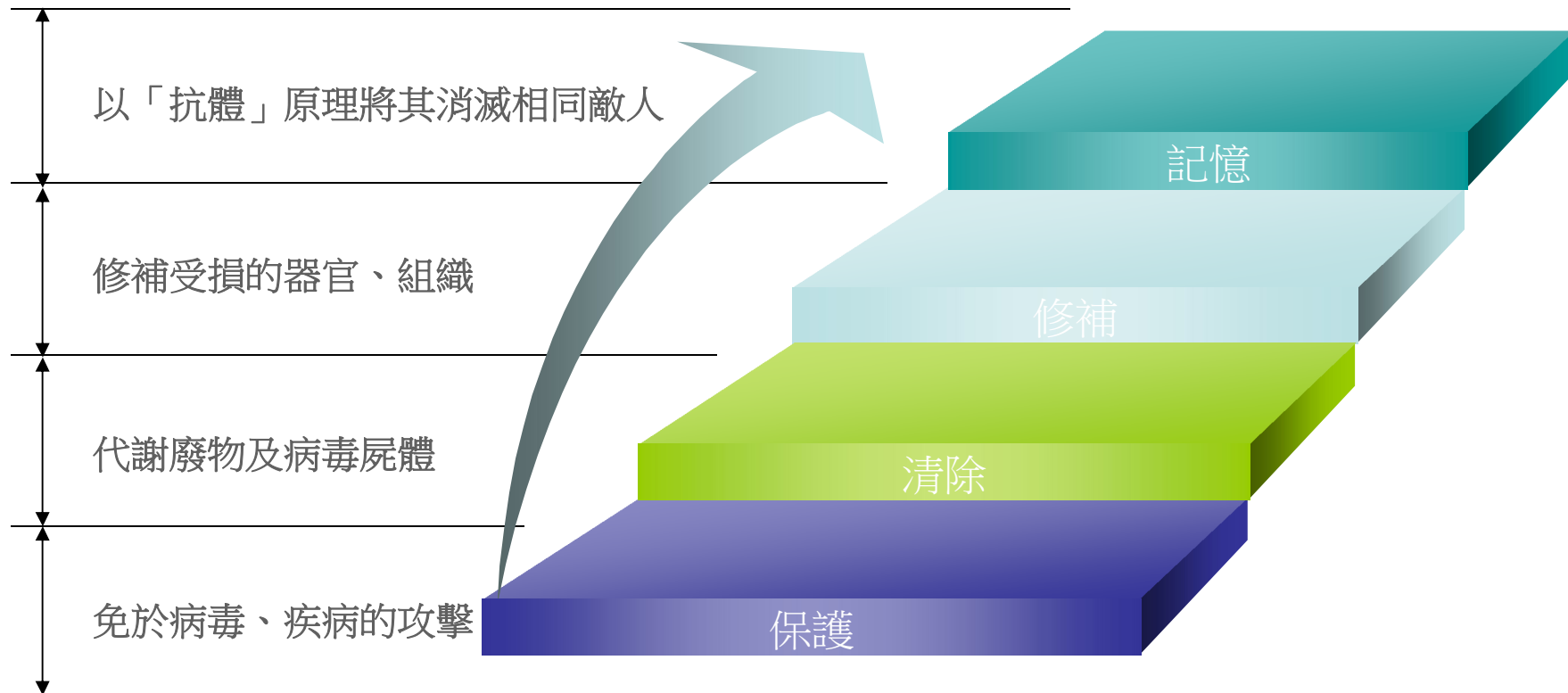


- **C 反應蛋白(canine C-reactive Protein)**
- 是臨床症狀未發生前的最早期炎症生物標誌，可量化發炎及感染的嚴重程度。在
- 發炎感染、**腫瘤**或組織損傷刺激後**4-6**小時，發病早期即可見**CRP**濃度升高，時
- 間早於發燒、食慾或精神不振等臨床表現或紅血球沉降率的增加、白血球數量增
- 加等血液檢查指標。





## 免疫系統四大功能



# 《新漢醫學》的十二味藥

# 守護您一生的健康

## For your Eyes Only



甘草  
(豆科)



大黃  
(蓼科)



黃連  
(毛茛科)



黃柏  
(芸香科)



黃芩  
(繖形科)



龍膽草



梔子  
(茜草科)



知母  
(百合科)



貝母  
(百合科)



地黃  
(玄參科)



人參  
(五加皮科)



苦參  
(豆科)

在《傷寒論》與《金匱要略》的書中，所用的藥物約一百六十味藥。若依其書中的理論，辨證論治，將令初學者，茫然不知所措。所以，我們必須暫擱《六經(太陽經, 陽明經, 少陽經, 太陰經, 少陰經, 厥陰經)辨證》, 《八綱(陰, 陽, 表, 裡, 寒, 熱, 虛, 實)辨證》以及《汗吐下三種治法》, 用最簡單明瞭, 一學就會的治法。舉例言之: 發燒, 咳嗽, 喉嚨痛, 燙傷, 跌打損傷等等, 都會造成組織的紅腫熱痛, 也就是所謂的《發炎現象》。我們所用的十二種藥物, 就是根據《發炎現象》的輕中重的不同成度, 選出對證的三至五味藥, 作一種《消炎》的治療。往往可以起沉痾, 治重症。這十二味藥, 都是天然的草本植物, 又經過科學的精製處



# 炒菜20年 罹肺腺癌機率高8.5倍

煮婦、煮夫看過來！國際知名期刊「癌症研究」：早晚各炒5盤菜 罹肺癌機率也比一般人高6.1倍

【記者李樹人/台北報導】**炒得越多，就越容易罹患肺癌！**國際知名醫學期刊「癌症研究」最新一期報導，與一般女性相較，每天早晚各炒五盤菜、且持續炒了20年的婦女，罹患肺癌的機率高出了6.1倍，肺腺癌危險性則更高，發生率高出8.5倍。

林口長庚醫院血液腫瘤科主治醫師張文貴表示，該篇研究係由香港大學所發表，對於烹煮習慣差不多的台灣來說，調查結果具有重要參考價值。

該篇研究總共收集了200個女性肺癌病患，研究人員在每個病患住家附近各找了一名身體健康的婦女，作為對照組，希望從各自炒菜習慣及烹煮頻率中，找

出相關性。研究小組先訂出炒菜單位，每天炒一道菜，如果炒一年，就是一個單位。每天炒10道菜，連續炒10年就是100單位；每天早晚各炒五道菜，連續炒20年就是200個單位。

研究顯示，一般婦女炒菜頻率大都小於50單位，而肺癌病患的平均炒菜盤數，則是顯著偏多。以200單位及50單位兩組相較，前者罹患肺癌的機率高出了6.1倍，肺腺癌發生率則高出8.5倍。

張文貴指出，門診中確實經常收治一些五、六十歲、罹患肺癌的老媽媽們，一輩子從沒吸過菸，甚至連二手菸也很少聞到，卻還是得了肺癌，原因可能出

在炒菜。張文貴強調，儘管炒菜可能導致肺癌，但民眾關注的重點應該放在整個廚房環境，而不僅僅是炒菜本身。因為致癌物質可能來自烹煮火源、所使用的油、通風狀況以及烹調方式。

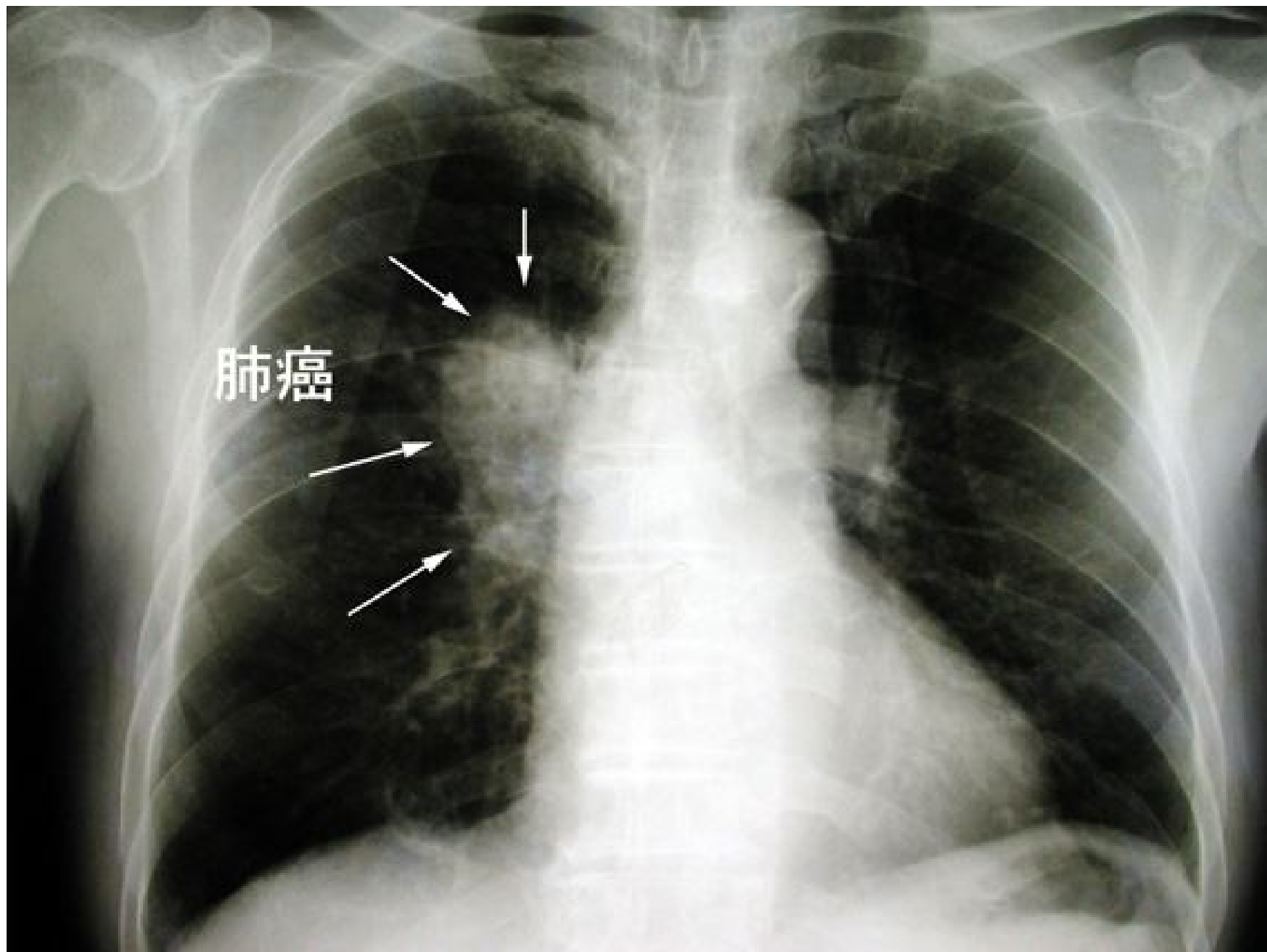
今年12月的「刺絡針」整理出各項癌症的致癌原因，其中肺癌就包括了抽菸、炒菜時通風不良、大火油炸等原因，整天在廚房忙碌的老媽媽們應該提高警覺。

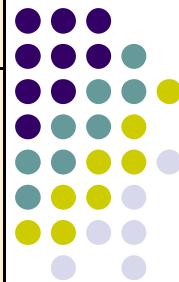
張文貴建議，國內衛生主管機關應該積極投入經費、人力，研究油煙導致肺癌的相關研究，因為這關乎眾多媽媽的身體健康，影響層面甚廣，不容忽視。

台灣肺癌的類型簡介 ( 其中前四者佔了肺惡性腫瘤 95%。)



名稱	約佔所有肺癌的比率	簡介
(1) 小細胞肺癌 Small cell lung cancer	12~15%	小細胞肺癌又稱為燕麥細胞癌。小細胞肺癌通常由吸菸引起。雖然癌細胞小，但是它們快速分裂而形成大的腫瘤。腫瘤可能擴散到淋巴結和其他器官，如腦、肝臟和骨。
(2) 腺癌 Adenocarcinoma	35~40%	腺癌是在台灣最常見的肺癌，也是不抽菸(女性和 45 歲以下的年輕人) 患者中最常見的類型。常常是在有遠處轉移之後才出現臨床症狀，多由血路轉移。包括支氣管肺泡細胞癌 (Bronchioalveolar carcinoma (BAC))。
(3) 鱗狀細胞癌 Squamous cell cancer	30~35%	又稱表皮樣癌，常見於男性吸菸者，早期多為局部向外延伸的轉移，後期則經血路擴散。
(4) 大細胞癌 Large cell cancer	<10%	在台灣少見，生長速度較緩慢，會經由血路及淋巴擴散。



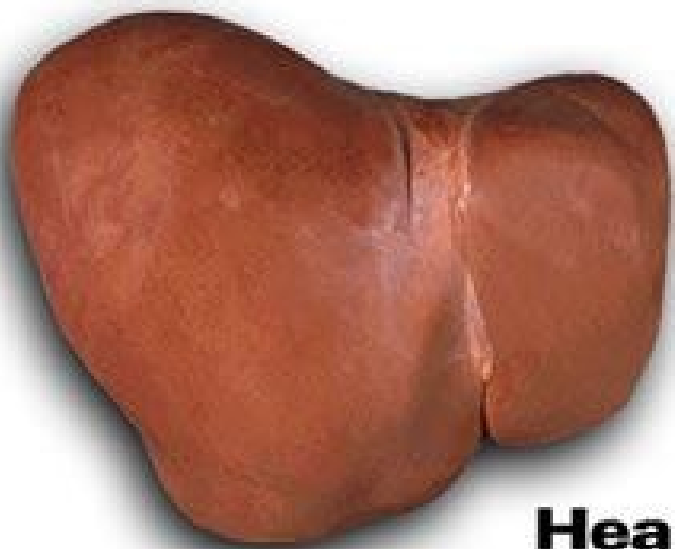


病型	症狀	治則	常用中草藥
熱型	涕血，微咳或鼻塞，口苦咽乾，頭痛，脈滑而有力，舌質正常，苔薄。	清熱解毒，宣肺利鼻，除痰散結。	茜根、仙鶴草、沙參、蒼耳子、石上柏、山慈姑、大棗、瓜蒌、生半夏、生南星、浙貝等
鬱型	頸部腫塊，耳鳴，耳聾，精神抑鬱，煩躁易怒，夢多，口苦咽乾，唇紅。脈滑或弦滑，或滑數。舌質紅，邊尖紅或有瘀斑，苔黃白厚。	疏肝解鬱，清熱瀉火，祛瘀散結。	丹參、赤芍、夏枯草、野菊、升麻、蚤休、蒼耳子、鉤藤、龍膽草
熱型	頭痛頭暈，視力模糊，或視一為二，舌歪，口苦咽乾，鼻塞，鼻衄，流濁涕，脈弦、弦滑、或弦數、滑數。舌邊紅或舌質紅，或黃有厚苔。	涼血清熱，通竅散結。	丹參、生地、赤芍、仙鶴草、入、旱蓮草、生南星、生半夏、蜈蚣、全蠍、殭蠶、等

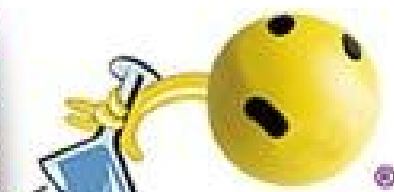
知母	4	TID PC	北沙參	3	TID PC
黃芩	3	TID PC	苦參根 (cap.)	3	TID PC
甘草	3	TID PC			
大黃	0.3	TID PC			
黃連	0.6	TID PC			



「知母飲」知母飲（知母、大黃、甘草、黃連，水、酒各半，隔水加熱，淬取。組織細胞發炎，對抗病毒、消炎、修護的效果也非常好。



**Healthy**  
**健康肝脏**



**肝癌**  
**Cancer**

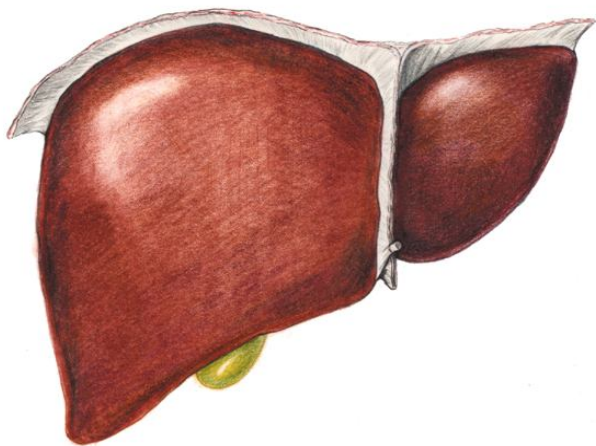




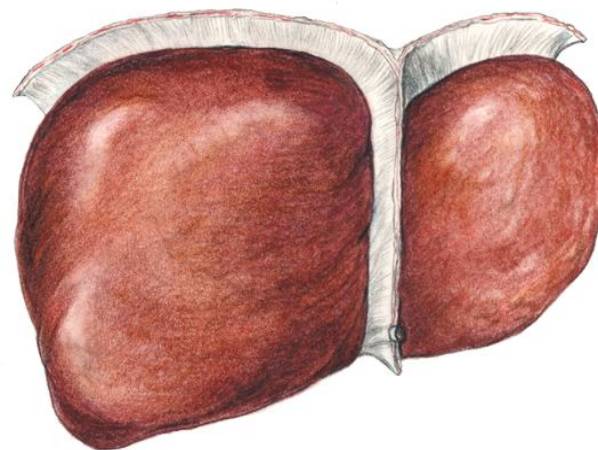
## ● 2.肝癌

- ●食慾不振、腹脹、噁心腹瀉
- ●右上腹隱痛、鈍痛、可摸到大硬塊、硬塊上顆粒不平
- ●體重遽減、黃疸、腳腫、腹部積水
- ●食道靜脈瘤出血
- ●腹部超音波檢查
- ●抽血檢驗胎兒蛋白
- ●肝炎●肝硬化
- ●喝酒●黃麴毒素●B、C肝炎患者及帶原者

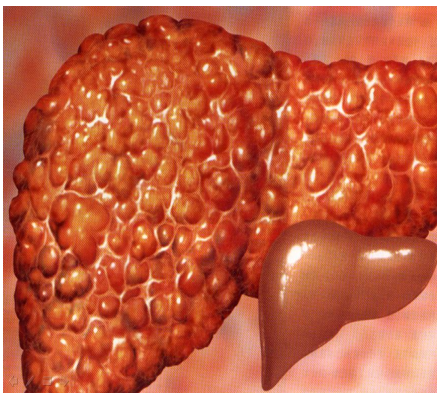
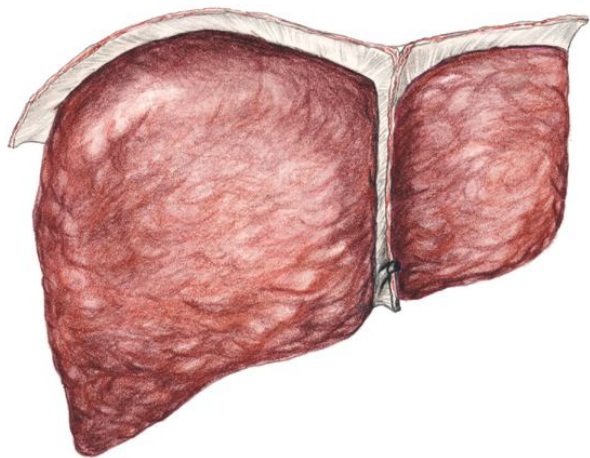
# 慢性帶原



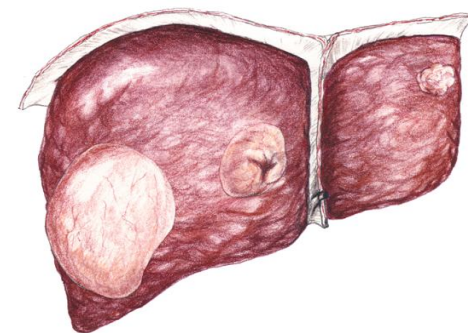
# 慢性肝炎



# 肝硬化



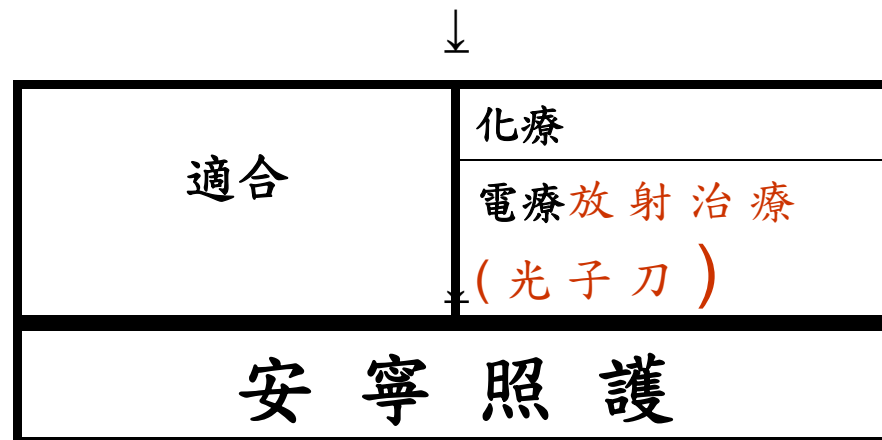
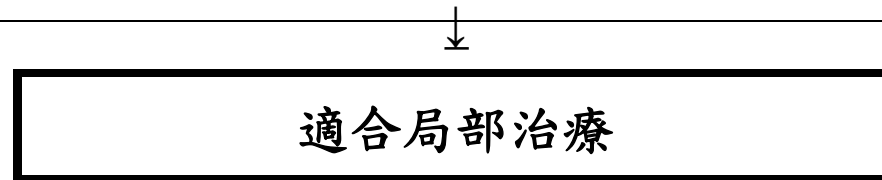
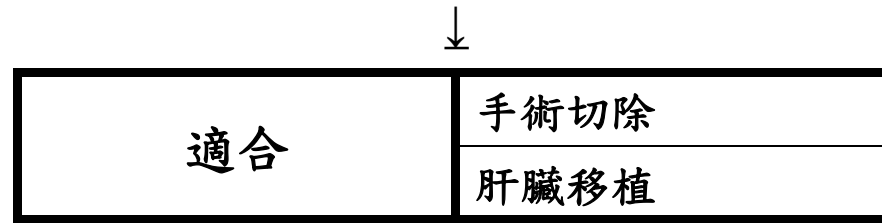
# 肝癌



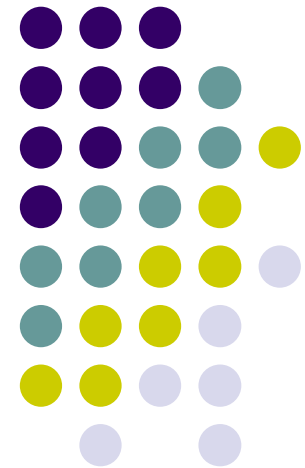


# 肝癌治療流程圖

## 肝細胞癌, HCC



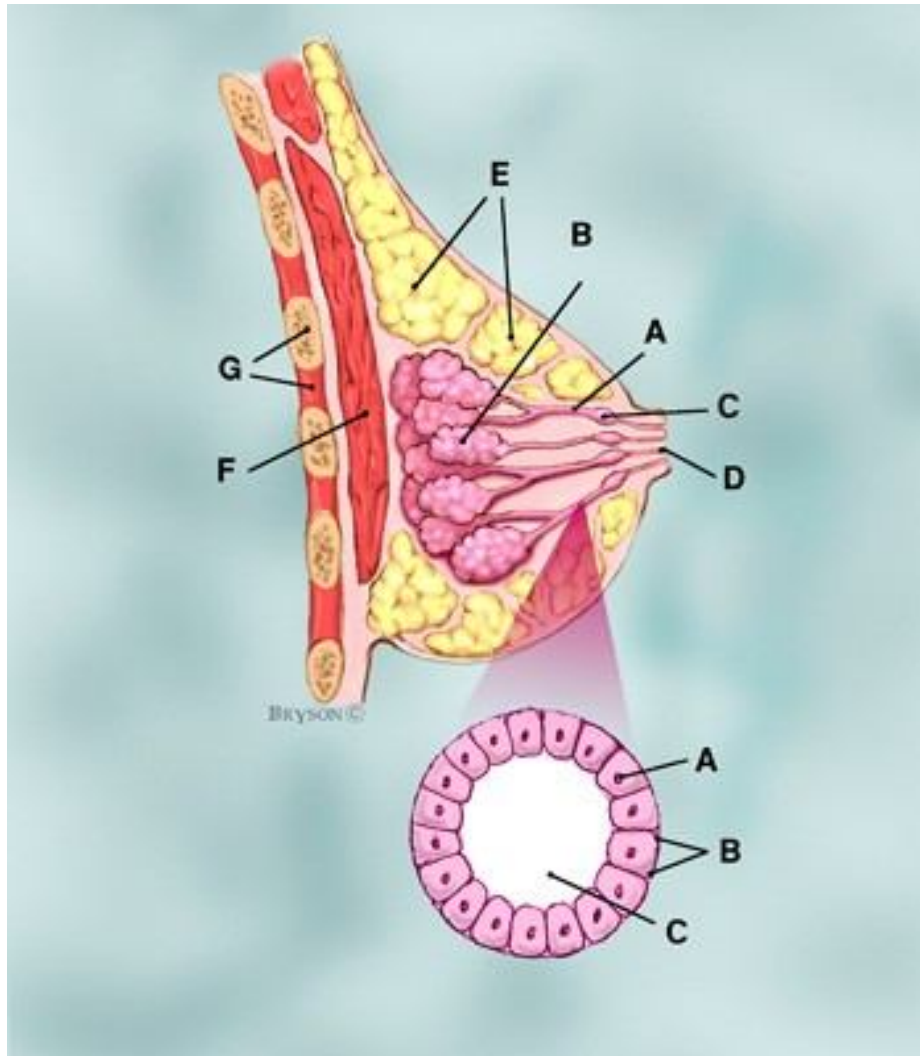
內經素問五常政大論：大毒治病十去其六，常毒治病十去其七，小毒治病十去其八，無毒治病十去其九，穀肉果菜，食養盡之，無使過之，傷其正也。抗生素（化學制劑）> 中草藥> 花、食療。





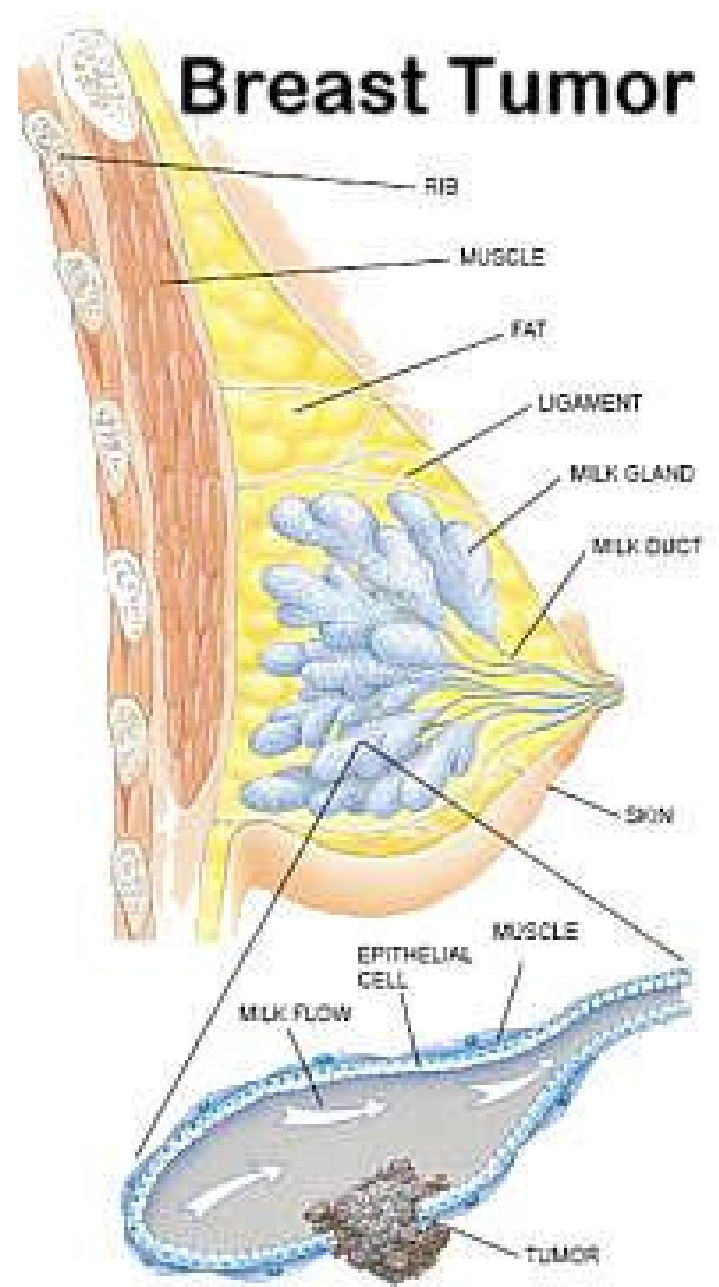
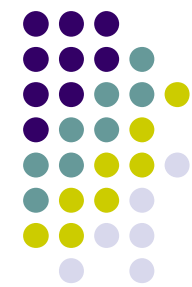
名稱	劑量	服法	天數	名稱	劑量	服法	天數
龍膽草 /cap.	3	PO ,T id	15	大黃	0.3	PO ,Ti d	15
本黃柏	3	PO	15	山梔子	3	PO ,Ti d	15
黃芩	3	PO	15	苦參 /cap.	3	PO ,Ti d	15

# 正常乳房組織



- A. Breast Duct System
- B. Lobules
- C. Breast Duct System
- D. Nipple
- E. Fat
- F. Chest Muscle
- G. Ribs

- A. Cells lining duct
- B. Basement membrane
- C. Open central duct



# Breast Tumor

BREAST contains various tissues. Tumors are most likely to arise in the epithelial cells (cancerous) that line the milk glands and ducts.



## 3. 乳癌種類

- From duct and lobule
  - Invasive ductal carcinoma(IDC)
  - Invasive lobular carcinoma
- Others
  - From stroma: sarcoma(Phyllodes)
  - Squamous cell carcinoma
  - Lymphoma



## 乳癌

- 乳房觸摸到**硬塊**
- 乳房皮膚表面凸起、**下凹**、**潰瘍**、**紅腫壓痛**或橘子皮樣
- 乳頭突然內縮、類似濕疹樣的情形、**乳頭有帶血的分泌物**
- 腋下或**鎖骨淋巴腫塊**或局部水腫
- 每月自行檢查乳房
- 乳房攝影
- 乳房超音波
- 女性**50歲**以上
- 未生育者、未授乳者
- 肥胖
- 性發育成熟較晚
- 家族性停經前乳癌



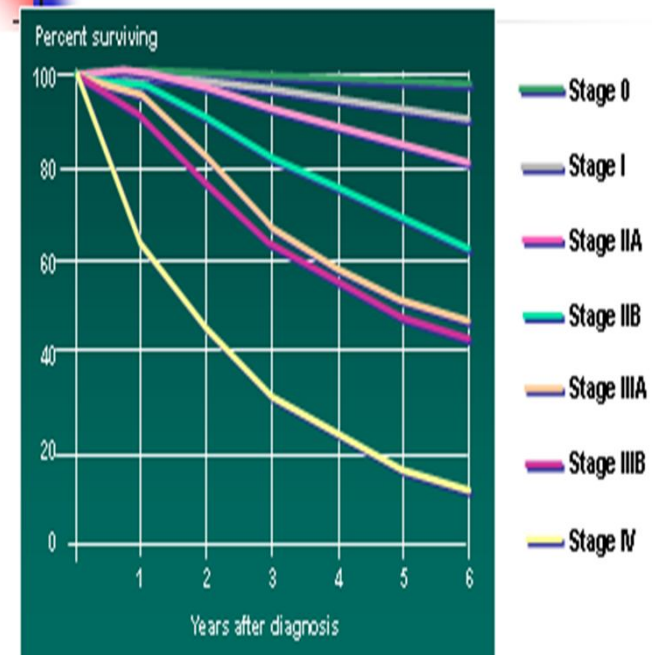
68歲阿伯乳頭滲血 癌前病變



- **乳癌的分期** 零期乳癌：  
即原位癌，為最早期乳癌，癌細胞仍在乳腺管**基底層內**
- 第一期乳癌：腫瘤小於**2公分**以下的浸潤癌且腋下淋巴結**無癌轉移**
- 第二期乳癌：腫瘤在**2~5公分**的浸潤癌；或腫瘤小於**2公分**但腋下淋巴結**1~3顆**有癌轉移
- 第三期乳癌：局部廣泛性乳癌，腫瘤大於**5公分**的浸潤癌且腋下淋巴結有任何癌轉移或有胸壁皮膚的浸潤乳癌。或鎖骨上淋巴結轉移，或腋下淋巴結**4顆**以上有轉移
- 第四期乳癌：轉移性乳癌，已有遠處器官轉移（如肝、肺、骨）等

## BREAST CANCER

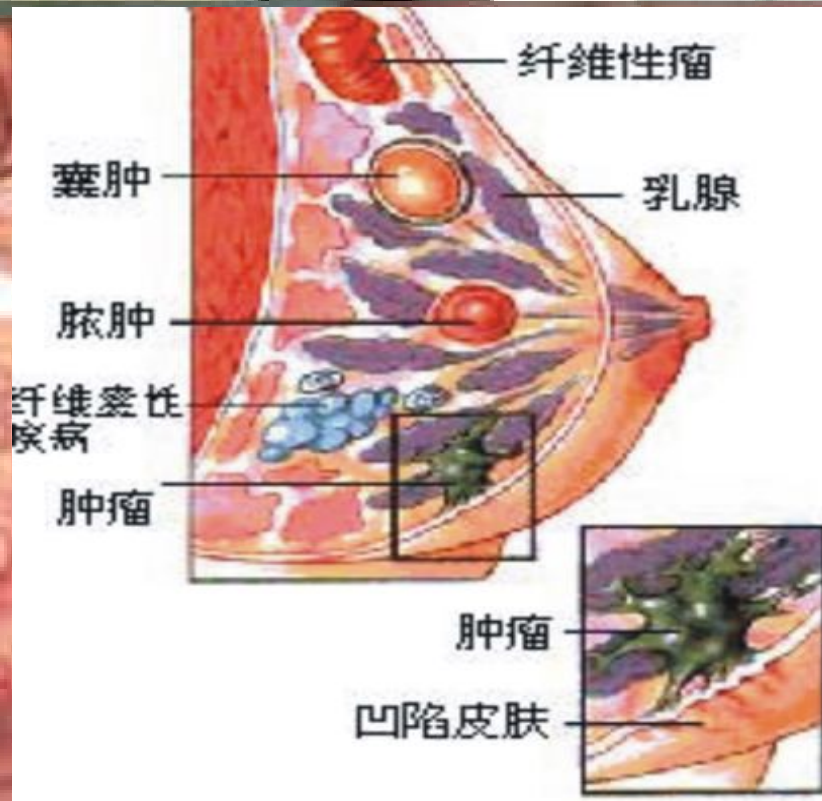
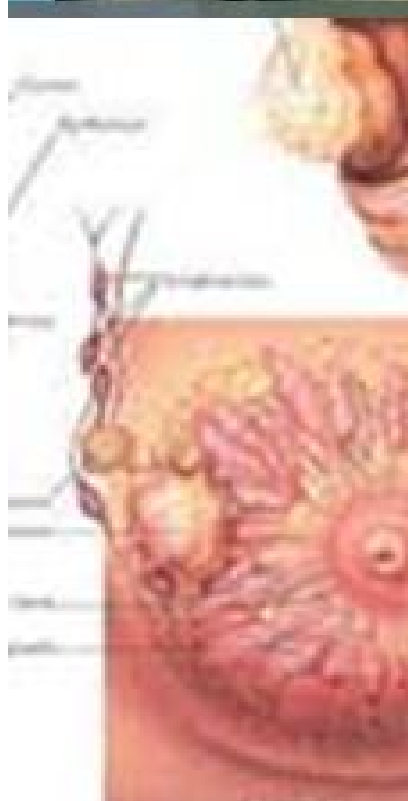
### 生存率與分期的關係







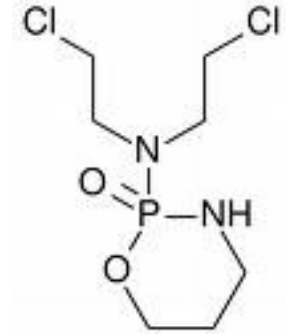
# 乳癌



Achieving a  
Healthier Lifestyle



# Cyclophosphamide (endoxan) 癌德星



- (1) 適應性：各式各樣的癌症，主要以**乳癌，高劑量化學療法，惡性淋巴瘤，卵巢癌**等等。
- (2) 劑量：靜脈注射劑型通常約600-3000mg/m<sup>2</sup>，另有口服(75-95% 生物可用率)劑型。
- (3) 主要的毒性：**骨髓抑制，噁心，嘔吐，禿頭症，出血性膀胱炎(約有15%病人)(在高劑量療法時，需與mesna及大量水分同用)。在高劑量療法時，可見SIADH，肺臟纖維化，出血性心臟炎**等等毒性。
- (4) 血球最低點：第8-14天。
- (5) 血球復甦：第18-25天。



名稱	劑量 克或 錢	服法	天數	名稱	劑量	服法	天數
知母	3	PO ,T id	10	大黃	0.3	PO ,Ti d	10
黃芩	5	PO	10	甘草	3		
黃連	0.3	PO	10	苦參根	3		
黨參	4						

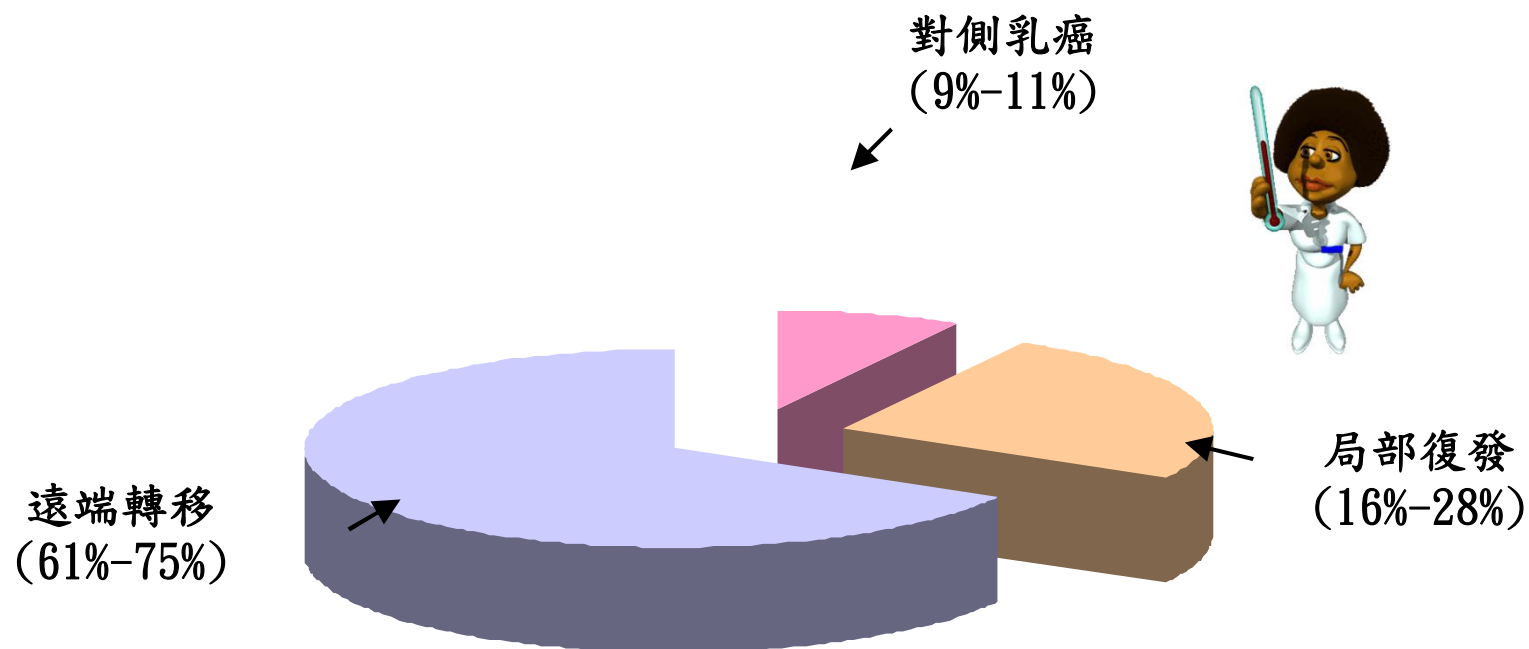


- 病患有右側乳癌病史，2003年經乳房超音波檢查出右側乳房癌細胞，並於和信醫院實施6次的化療，並持續的追蹤檢查。在2011年3月，病人感覺咳嗽的症狀出現，且越來越嚴重，另伴隨有骨頭疼痛的現象而前往北醫醫院就診，在北醫被診斷出乳癌已擴散到肺部，於是在2011年5月在本院腫瘤門診就醫並住院治療。
- 在住院的期間內，Bone scan發現有**multiple bony metastasis**，且腹部超音波檢查發現有肝臟轉移，因此住院之後手術裝上Port-A並開始進行化療，化療預計進行6次。6月3日~7月8日做放射性輔助治療。
- 診斷名稱西醫：乳癌轉移性肺癌
- 西醫以手術、放療、化療為主。中醫分內治與外治兩種。

名稱	劑量	服法	天數	名稱	劑量	服法	天數
知母	3	PO ,Tid	10	大黃	0.3	PO ,Tid	10
黃芩	5	PO	10	甘草	3		
黃連	0.3	PO	10	苦參根	3		
黨參	4						



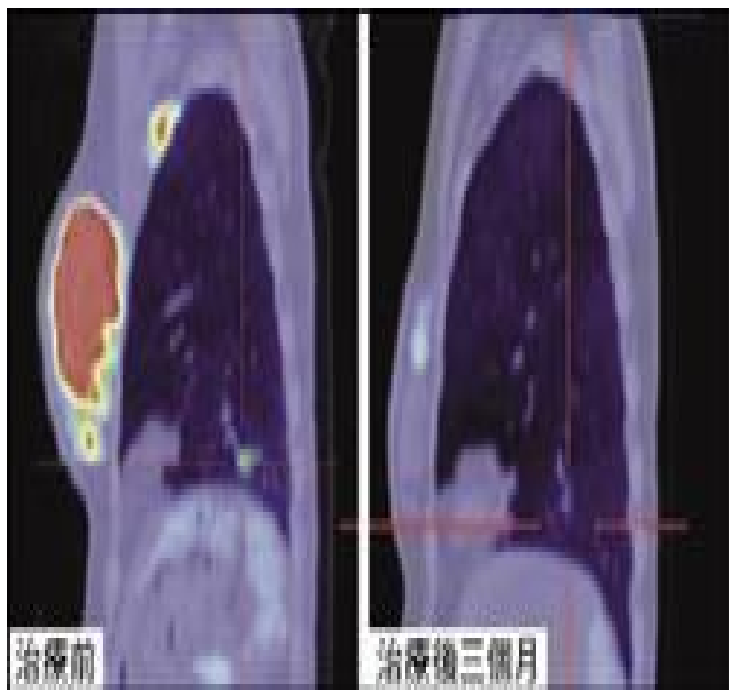
## 乳癌復發有 2/3 是遠端轉移



BIG = Breast International Group.

Baum et al. *Lancet*. 2002;359:2131.

Thürlimann et al. *N Engl J Med*. 2005;363:2747.



## 手術化療 易導致癌擴散

潘勳／路透社盛頓五日電

「防止癌細胞擴散」

用手術切除、化療或放射治療來對付腫瘤，有時反而會導致癌細胞擴散，而美國研究人員今天指出，他們已鎖定一種叫做「B型轉化生長因子」(TGF- $\beta$ )的蛋白質，認為它可能是癌細胞轉移的原因。

專家小鼠做實驗後發現，使用化療藥物微脂體(Dolipron)或用放射線來治療乳癌，都會提升血液中B型轉化生長因子的濃度，結果幫助癌細胞擴散到肺部。

田納西州范德比爾大學亞爾提博士團隊表示，如果使用抗體來阻斷B型轉化生長因子，便可終止癌細胞擴散的過程，而若能研發出專剷B型轉化生長因子的藥物，或許能夠防止癌症復發。他們的研究成果發表於五月號《臨床檢查期刊》。

專家們寫道，進行抗癌治療以後，惡性腫瘤細胞會增殖、分化，這一點醫界知之甚詳。癌症專家一直很想知道，所謂的「癌生瘤」，也就是最早出現而且最大的腫瘤，是否會抑制其他腫瘤的

或長，而一旦除掉原生瘤，是否會讓其他沒感覺到的腫瘤得以趁機成長。

亞爾提加團隊表示，與腫瘤成長、抑制都有關係的B型轉化生長因子，或許可回答部分難題。感染人類乳癌細胞的小鼠用放射線或化療加以治療時，血液中的B型轉化生長因子濃度會升高，同時出現更多小的癌細胞，而接下來這些癌細胞就轉移到肺部。當小鼠用能夠抑制B型轉化生長因子的抗體加以治療後，擴散便告停止。而且，這種擴散過程，在所有成長時就缺乏B型轉化生長因子的小鼠中，都不曾出現。

亞爾提加表示，其團隊很想知道，因抗癌治療而誘生的B型轉化生長因子，能否充當標記腫瘤細胞還存活的信號，讓它們能抵抗治療，接下來再復發。

亞爾提加團隊目前正在進行實驗，觀察乳癌病患血液中B型轉化生長因子的濃度。患者在接受抗癌治療後，血液中B型轉化生長因子的濃度增加與否，或許能做為預測癌細胞可能復發的指標。

## 「每化療一次就像死一次」 邱議瑩頂小平頭消瘦受訪

▲張婦左乳12公分大的腫瘤，經雙標靶治療3個月後縮小至3公分。目前治療乳癌第1期的5年存活率約9成，第2期超過7成5，第3期有5至6成，即使第4期也有3成，台灣治療乳癌技術媲美美國



ETtoday 放大顯示



天然的抗癌物質**5-MTP**，除可使小鼠肺癌腫瘤的成長速度減半，癌細胞轉移的機率也降低**8成之多**，具有可同時治療多種癌症的潛力。化學結構，只能暫時命名為細胞護衛因子（**Cytoprostat**）。

癌症與體內的發炎物質**Cox-2**息息相關。當細胞中的**Cox-2**表現量過高時，就會引發體內的嚴重發炎反應，並促使癌細胞生長與轉移，包括大腸癌、乳癌、攝護腺癌、肺癌、口腔癌、肝癌等。

「**色胺酸**」的衍生物，化學名稱為**5-methoxy-tryptophan**，簡稱**5-MTP**。增加人體內**5-MTP**的分泌，進而達到防治癌症的目的。

# 清熱燥濕



## 黃芩：唇形科

- 功用：黃芩主要的活性成分含有黃酮類化合物成分，如黃芩苷（Baicalin）、黃芩素（Baicalein）、漢黃芩素（Wogonin）、黃芩黃酮II等。
- 1. 用於腸胃消炎。如急慢性腸胃炎、上吐下瀉、肚子痛等，可與黃連、甘草、大黃合用。（黃芩2克、黃連0.3-1克、甘草1克、大黃0.25~0.5克/一包量）。
- 2. 退燒（對於急慢性腸胃炎引起的發燒，療效甚佳）。
- 3. 喉嚨發炎、癰疽瘡瘍（即任何組織的紅腫熱痛，尤其對於組織潰瘍之滲出物，更是倍具療效）。
- 4. 黃芩含14種氨基酸，其中以脯氨酸（Proline）含量較高，約佔14種氨基酸的80%。（擷自常用中藥材基原鑑定 港香蘭藥廠 p79-80）



# 癌症治療研究 「黃芩」可以抑制腫瘤細胞生長。



- ▲吳彰哲教授（右）與中醫師黃澤宏共同進行的動物實驗研究發現，中草藥複方「清暑益氣湯」具有最佳的抗氧化能力；「黃芩」可以抑制腫瘤細胞生長可以顯著縮減腫瘤大小、減少罹癌鼠的體重及肌肉損失。
- ◼（記者吳亮儀攝）




## 4. 斷續性血尿 小心是膀胱癌

膀胱位於下腹部的中空構造中，主要功能為貯存及排解尿液；主要構造為肌肉，其內部接觸尿液的表面覆有一層防水的移行上皮細胞組織，「膀胱癌」大抵源自於這一層移行性上皮細胞。膀胱癌是泌尿系統第二好發的癌症，好發的年齡為**50歲至70歲**間、至今關於它的發生原因並不完全清楚，已知和一些工業產品、**色素染料**、藥物、抽菸、**膀胱內寄生蟲**有關。

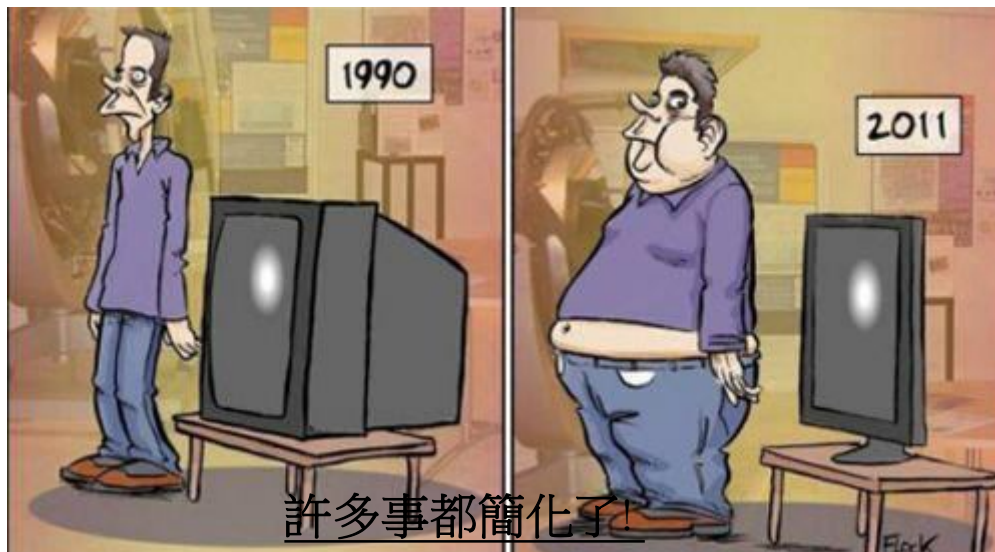


- 膀胱癌的最典型症狀是血尿，但通常初期的病人血尿情形多呈現斷續性，因此常會被忽略；至於其他的症狀可能為頻尿、解尿困難、解尿疼痛、尿急與尿滯留等。
- 血尿時，皆應接受詳細的檢查，包括：尿液檢查、靜脈腎盂攝影檢查（IVU）及膀胱鏡檢查等。其中靜脈腎盂攝影檢查可瞭解膀胱腫瘤的位置、大小及是否有尿路阻塞的現象；膀胱鏡檢查可確切的檢查出膀胱癌的位置、大小，並可同時做病理切片檢查；必要時，合併電腦斷層檢查、核磁共振及核子醫學檢查。

- 膀胱癌的治療因疾病進展程度的不同而有很大差異，癌細胞侵犯程度的不同而區分為以下各期，治療的方式為：
- 零 期：癌細胞只限於黏膜。此時經尿道切除或電蕘即可。  
**八成患者可行這種簡單手術達到良好療效。**
- 第一期：已超過黏膜層，但未達到肌肉層的固有層，治法與零期同。
- 第二期：腫瘤已侵犯肌肉層，但未達到軟部組織。此時可施行經尿道切除術、膀胱部份切除或全切除，視侵犯大小不同而定。
- 第三期：腫瘤已超過肌肉層，而擴及漿膜層和周圍脂肪，但未達周圍其他器官，無淋巴腺轉移。此時必須將膀胱全部切除。膀胱全切除後，目前可用迴腸來替代。
- 第四期：腫瘤已侵犯其他器官，或有淋巴腺及器官轉移。此時只能靠放射線治療或化學療法。



- 膀胱癌的治療方式，是視疾病侵犯程度不同，以及分期（一般膀胱癌分期從零期到第四期）而有所差異，治療方式包含：經尿道切除手術、根除性膀胱切除手術、膀胱內化學藥物灌注、放射線治療、化學藥物治療，或者合併使用各種方法。
- 制定一個合理的治療方案。中醫藥治療是隨著放、化療手術的情況來制定方藥的。**合理的中西醫結合治療以達到增加病人的免疫力，抗病力和減少後遺症為原則以預防復發、轉移，提高生活品質。**





名稱	劑量	服法	天數	名稱	劑量	服法	天數
龍膽草	3	PO , Tid	15	大黃	0. 3	PO , Tid	15
本黃柏	3	PO	15	山梔子	3	PO , Tid	15
黃芩	3	PO	15	苦參	3	PO , Tid	15

苦參為豆科植物苦參的乾燥根

功效：**豆科植物具有豐富的消炎、修復與強化組織的作用，可治療任何皮膚的病變、胃腸炎、過敏性鼻炎、氣喘、異位性皮膚炎、帶狀泡疹、乾癬、香港腳、富貴手、疣、青春痘且深具良效。**對於角膜炎、結膜炎、紅眼、青光眼等眼科疾病，更有殊功。又可治療各種胃腸炎、上吐下瀉等各種胃腸型的感染，**對於各種發炎引起的紅腫熱痛，更有神奇的療效。**更可防治阿茲海默氏症(老人癡呆症)、骨質疏鬆症、更年期的熱潮紅、心悸、多汗及婦女的白帶、經痛、月經量過多或稀少、月經週期不順

- **且可幫助受孕以及安胎**，可治療婦科的各种疑難雜症，效果良好。



# 超神奇的穿心蓮

- 為爵床科植物穿心蓮的乾燥地上部分，油溶性成分-->內酯，**水煎劑無法萃取**，穿心蓮內酯膠囊穿心蓮，在體內**12**小時排出。
- 【性味歸經】苦，寒。歸肺、胃、大腸、小腸經。
- 【成分】含穿心蓮內酯、新穿心蓮內酯、穿心蓮甲素、乙素、丙素。
- 功效：
  1. 抗菌、抗病毒、消炎。清熱解毒的效果，對細菌性、病毒性上呼吸道感染及痢疾有特殊療效被譽為“**中藥抗生素**”。近年來有相當多關於穿心蓮抗發炎機制的探討，研究發現發炎的機轉是由革蘭氏陰性菌細胞壁所產生的脂多醣，經由轉錄因子的活化作用，刺激巨噬細胞產生一氧化氮和 **Inductible Nitric Oxide Synthase (iNOS)** 基因的表現。
  2. 涼血、止血。有清熱利尿涼血通淋的作用穿心蓮之活性成分**andrographolide**對中腦動脈阻塞引起腦部傷害之保護作用：抑制血小板凝集及嗜中性白血球活化之機轉探討--許準榕







TVBS健康兩點靈節目，在98.05.19報導廖桂聲 中西醫師治療肝病有效。