

● 【少陽病篇 綱要重點提示】

- 1. 少陽包括手少陽三焦經(中瀆之腑)與足少陽經膽腑(中精之腑)
- 2. 少陽居太陽陽明之間，故稱半表半裡之證。位於樞機運轉重地，膽氣功能疏泄正常、三焦通暢，則水火氣機得以升降自如。
- 3. 少陽病治則多以和解為主，小柴胡湯為其主方，汗、吐、下三法屬於禁忌，但隨病情變化，和解中仍有兼汗兼下之例，不可拘泥。

- 1. 水火氣機：指心（火）腎（水）調通之道路。
- 2. 膽附於肝：故有肝膽相照之稱。
- 3. 少陽病症多偏於熱證
- 4. 有關於三陽的順序究竟是太陽、陽明、少陽（外>內），亦或是太陽、少陽、陽明（外>內），自古醫家爭論不休，建議大家多參考各家學說。
- *醫宗金鑑：
- 「少陽主春，其氣半出地外，半在地中，人身之氣亦如之，故主半表
- 半裡也。半表者，謂在外之太陽也；半裏者，謂在內之太陰也。」

<四逆散>是<舒肝理鬱>的第一方?

(傷寒論-321) 少陰病. 四逆. 其人或咳. 或悸. 或小便不利. 或腹中痛. 或泄利下重者. 四逆散主之.

四逆散



(甘草)



(柴胡)



(枳實)



(芍藥)



(五味子)



(乾薑)

(咳者. 加五味子. 乾薑. 各五分. 并主下利.)



(小便不利者. 加茯苓五分.)




(腹中痛者. 加附子一枚. 炮. 令拆.)



(悸者. 加桂枝五分.)



(泄利下重者. 加薤白三升.)



<<萬病回春>>的<舒肝湯>,以<四逆散>作為<舒肝理氣>的主方,許多前賢或今人皆以為七情氣鬱乃肝氣鬱結,故天真的以為<四逆散>是<舒肝理鬱>的第一方<四逆散>或其加減的藥,根本無法治<四逆.其人或咳.或悸.或小便不利.或腹中痛.或泄利下重者.>等等證狀,<咳者.加五味子.乾薑.各五分.并主下利.>意謂<咳嗽、下利>病因皆為<寒證>故用<乾薑>的<熱性>以治<寒證>,這種<熱藥治寒證>的說法乍聽之下言之有理,也好像是天經地義的道理,然而所有的疾病都是一種發炎現象,以<下利>而言是一種胃腸發炎的現象而咳嗽是肺部的發炎現象,若以<乾薑>治之,因其富含致發炎物質反加重病情,容易造成嚴重的肺炎導致敗血症而多重器官衰竭進而一命嗚呼哀哉!用<五味子>雖可也,但其藥效亦如安慰劑,遠不及<科學精製漢藥>的<知母>。

心臟受到感染之後有可能只是一般的心律不整或心搏過速,亦有可能是嚴重的心肌炎,故<心悸>乃感染所致則屬一種發炎現象,不宜再用<桂枝>因<桂枝>富含致發炎物質,將導致病情更加嚴重,不可不慎也!

因消化系統受到了感染導致了急性胃腸炎,故有<腹中痛或泄利下重>的證狀,若以<附子>治<腹中痛>因其含烏頭鹼的毒性,猶如請鬼拿藥單後果亦不堪設想!又其效則比不上<黃連>也,若以<四逆散加薤白>治<泄利下重>之證猶如痴人說夢話亦枉然,其效亦不及<黃連>之萬一,<黃連>乃治胃腸炎之首藥也!

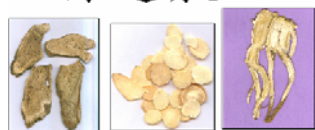
〈逍遙散〉是治療肝膽經的疾病的方藥？

逍遙散(退熱調經局方)：治血虛乾燥. 骨蒸勞熱. 咳嗽潮熱. 往來寒熱. 口乾便澀. 月經不調.



(梔子) (牡丹皮)

逍遙散



(白朮) (芍藥) (當歸)



(茯苓) (柴胡) (甘草)



(薄荷) (炮薑)

〈小柴胡湯方〉中主治〈往來寒熱〉，而〈往來寒熱〉就是一種發炎現象，故其治療之藥，應非〈柴胡〉而是〈黃芩〉又因〈黃芩〉具〈消炎、修復、強化〉組織的功能，才符合臨床之驗證。〈白朮〉的燥濕之功，是吃了之後會有口乾舌燥的致發炎現象，故前賢亦曰：〈白朮〉能生膿作痛，潰瘍忌之。〈茯苓〉有治小便不利之功，事實上，大劑量的〈茯苓〉其利小便之功亦比不上小劑量之〈大黃〉，故〈茯苓〉治小便不利之功比較偏向於食療，其使用方式需長期服用，才可顯示其驚人的效果。〈煨薑〉氣味辛熱，〈薄荷〉氣味辛涼，〈逍遙散〉加此兩味藥合煎，在氣味上更是芳香宜人，但此兩味藥亦含刺激性物質的致發炎物質，易將使發炎的組織更加嚴重。〈逍遙散〉加〈牡丹皮. 梔子. 〉名曰：〈加味逍遙散〉，〈牡丹皮〉舊說曰其有〈涼血化瘀〉之功，在〈〈金匱要略〉〉的〈大黃牡丹皮方〉主治為〈腸癰〉，但方中有效之藥乃〈大黃〉而非〈牡丹皮〉，臨床上〈牡丹皮〉只是作為觀賞植物的〈牡丹花〉的莖皮而已，其〈涼血化瘀〉之功(即消炎之功)，是後人因誤解條文的精髓，所捏造編織而成，故實無此效！故有識者，千萬勿被其迷思所誤導，若說有〈涼血化瘀〉之功乃〈大黃〉〈梔子〉確為〈加味逍遙散方〉中，所主治證狀之最有效的藥，

快樂Happy的甘麥大棗湯

(金匱要略二十二-03) 婦人. 藏躁. 喜悲傷欲哭. 像如神靈所作. 數欠伸. 甘麥大棗湯主之.

甘草小麥大棗湯



(甘草)



(麥芽)



(大棗)

〈甘麥大棗湯〉有〈甘草、麥芽、大棗〉三種尋常之食品，若用於食療或當作安慰劑則可亦無傷大雅，若要當作藥療則比不上〈百合病〉中之〈百合地黃湯〉與〈百合知母湯〉，〈甘麥大棗湯〉且長期服用，亦無西藥之副作用且愈吃精神、抵抗力都愈好。

婦人雜病脈證並治第二十二

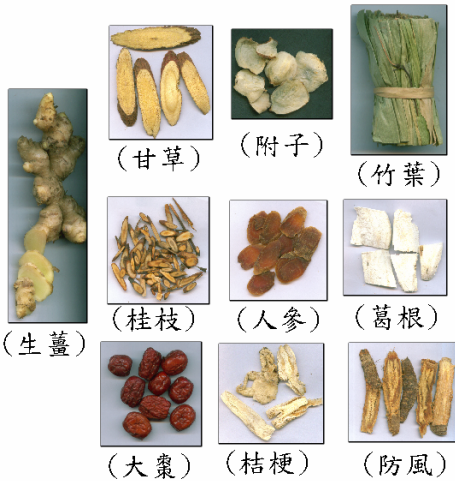
		組方		病因機
梅核氣	咽中哽阻異物感.	半夏厚朴湯	婦人咽中如有炙轆	七情鬱結, 氣鬱痰凝
臟躁	精神失常, 無故悲傷欲哭, 頻作欠伸, 神疲	甘麥大棗湯	臟躁, 喜悲欲哭, 象如神靈, 數欠伸	情志肝鬱化火, 耗傷陰液

		理解記法					條文關鍵字			小柴胡湯的化裁					
柴胡桂枝湯		少陽兼太陽表證					支節煩疼, 心下支節			與桂枝湯合併減量					
柴胡桂枝乾薑湯		少陽兼水飲內結					胸脅滿微結, 但頭汗出			去夏, 參, 草, 生薑; 加乾薑, 桂枝, 牡, 萸根					
柴胡龍骨牡蠣湯		少陽表里虛實俱病, 陽氣內郁					一身盡重, 不可轉側			去甘草, 加龍骨牡蠣, 桂枝茯苓大黃					
大柴胡湯		少陽兼里實燥堅較重症					嘔+心下急, 郁鬱微煩			去參, 草 加大黃, 芍藥, 枳實					
							嘔+下利								
柴胡加芒硝湯		少陽兼里實燥堅較輕症					知醫以丸藥下之			加芒硝					
	小柴胡湯	柴胡	半夏	人參	甘草	黃芩	生薑	大棗							
	柴胡桂枝湯	柴胡	半夏	人參	甘草	黃芩	生薑	大棗	桂枝		芍藥				
	柴胡桂枝乾薑湯	柴胡				黃芩	乾薑		桂枝			牡蠣		栝樓根	
	柴胡龍骨牡蠣湯	柴胡	半夏	人參		黃芩	生薑	大棗	桂枝	大黃		牡蠣	龍骨	茯苓	
	大柴胡湯	柴胡	半夏			黃芩	生薑	大棗		大黃	芍藥			枳實	
	柴胡加芒硝湯	柴胡	半夏	人參	甘草	黃芩	生薑	大棗					芒硝		
	半夏瀉心湯	黃連	半夏	人參	甘草	黃芩	乾薑	大棗							

竹葉湯方，嘔者。加大半夏〈半夏有毒，不當散服〉

（金匱要略二十一-08）產後中風。發熱面正赤。喘而頭痛。竹葉湯主之。

竹葉湯



〈竹葉〉為禾本科植物其用途廣可作為觀賞與食用，如端午節的粽子飄香，若無〈竹葉〉則失其韻味且〈竹筍〉甘甜美味，在〈〈傷寒論〉〉的〈半夏散及湯〉早以明示〈半夏有毒，不當散服〉，其意謂著服了〈半夏〉之後，咽喉部會受到〈半夏〉的生物鹼的刺激而嚴重的發炎，導致了〈嘔吐〉的證狀，自古至今〈半夏〉會導致嘔吐的副作用卻演變成治嘔吐的聖藥，〈竹葉湯方〉共十味藥，方中之〈桂枝，防風，生薑〉其氣味辛溫皆富含致發炎物質，易令病情惡化當審慎用之，〈竹葉，葛根〉皆為尋常的食物用來治如此重證恐拖延病情，〈人參〉雖為滋補之珍貴藥材，可用於修復期則可避免暴殄天物，亦物盡其用也，〈桔梗〉雖有效之藥但遠不及的〈黃芩粉，甘草粉，黃連粉，大黃粉〉與知母

〈竹葉石膏湯〉



(竹葉)



(石膏)



(甘草)



(人參)



(麥門冬)



(粳米)



(半夏)

〈〈傷寒論401〉〉:〈傷寒解後,虛羸少氣,氣逆欲吐者,竹葉石膏湯主之。〉

〈〈醫方集解十一-10〉〉:〈傷暑,發渴,脈虛。〉

註解:粽葉飄香的粽葉就是竹葉,用來包粽子別有一番滋味,若用來治病則是嚴重的曲解,石膏幾乎不溶於水根本無效,用來做豆腐卻是適得其所,若用來治病則是天真的妄想,粳米是我們日常的主食,補充營養是必須品,拿來當藥用,實在是癡人說夢話,半夏為天南星科植物,具刺激性物質,易導致發炎的更厲害,不宜使用,而〈人參麥門冬〉有消炎與修復的良效,〈甘草〉香甜是最佳的調味劑,所以,我們運用了〈〈傷寒雜病論〉〉的精髓,開創了〈加味生脈飲〉,作為我們日常生活飲食,健康的最佳伴侶。

嘔	胃氣上逆	熱擾胸膈	心中懊 , 心煩不得眠, 兼有嘔吐	裏	梔子生薑證 熱熱	76
氣逆欲吐		胃虛熱擾	微熱, 虛羸少氣, 氣逆欲吐		竹葉石膏湯證	397

●產後發熱：

<p>桂枝湯 (陽旦湯)</p>	<p>產後中風：太陽中風</p>	<p>頭微痛，惡寒，時時有熱，心下悶，乾嘔，汗出</p>
<p>竹葉湯</p>	<p>產後中風：風寒+陽虛→虛陽外越發熱</p>	<p>產後中風，發熱，面正赤，喘而頭痛</p>
<p>大承氣湯</p>	<p>產後腹中痛：瘀血+陽明里實</p>	<p>少腹堅痛，惡露不盡；不大便，煩躁發熱，脈微實</p>

<大 順 散>



(甘草)



(乾薑)



(杏仁)



(肉桂)

<<醫方集解十一-7>>:<主治冒暑伏熱,引飲過多,脾胃受濕,水穀不分,清濁相干,陰陽氣逆,霍亂吐瀉,臟腑不調.>

註解:霍亂吐瀉,乃是急性胃腸炎.<大順散>方中的<乾薑'杏仁'肉桂>,其味芳香辛辣,富含致發炎物質.若當作食物的芳香佐料,再加上<甘草>,則具特殊風味,可堪稱一絕.若用來治霍亂吐瀉,無異於提油救火,火上加油,其後果將不堪設想!

所以,<<新漢醫學>>把<白虎加人參湯>有效的藥<知母'甘草>,抽出來使用,再配合<黃連'大黃>,因此,運用<科學精製漢藥>的<知母粉'甘草粉'黃連粉'大黃粉>與<苦參圓>及<知母甘草...>萃取精華液,用於治療中暑的任何症狀,幾乎可以達到無堅不摧,無功不克的完美境界.<<新漢醫學>>具足實證醫學的理性,其脈絡清晰,沒有枝枝節節的迷障,也毋須自圓其說,另闢蹊徑,並且有一定的軌跡可循,可簡單容易的按圖索驥.回顧以前的醫學者,已習慣集體駝鳥式的封閉,習於<虛玄理論>的<務虛>,忽略有效才是科學的<務實>,就無法在實證醫學的理性<落實>.所以,今日醫學者,若不敢說理,就是一種偏執,甚至是固執,是傻瓜,若鼻子再被牽著走的,就是文化垃圾裡的奴隸,真的就是無知了!<<新漢醫學>>的醫學者,在道德上是身為知識份子的醫者,有義務的把知道的說出來且傳承下去,在理性上,不應再對<虛玄理論>產生任何幻想,在實務上應立志成為慈悲與愛的戰神,把它發揚光大.

<五苓散>



(茯苓)



(猪苓)



(桂枝)



(白朮)



(澤瀉)

<<傷寒雜病論-72>>: <太陽病, 發汗後, 大汗出, 胃中乾, 煩躁不得眠, 欲得飲水者, 少少與飲之, 令胃氣和則愈. 若脈浮, 小便不利, 微熱, 消渴者, 五苓散主之.>

<<醫方集解十一-8>>: <五苓散主治暑毒入心, 發熱大渴, 小便不利及暑濕相搏, 自汗身重.> 傷暑加硃砂燈心煎. 渴者去桂加黃連.

<消暑丸>



(茯苓)



(半夏)



(甘草)

<<醫方集解十一-6>>: <主治伏暑煩渴, 發熱頭痛, 脾胃不利.>

薑汁糊丸



(黃連)

消暑丸加黃連則為黃連消暑丸, 治伏暑煩渴而多熱痰.

註解: 五苓散去桂加黃連或消暑丸加黃連的黃連消暑丸, 表示以前的醫學者, 已有許多先知, 洞悉五苓散無法治<口渴, 發熱, 小便不利>, 反而適得其反, 故<渴者去桂加黃連>, 雖已得<<傷寒雜病論>>其精髓之一二, 但仍嫌不足, 若能再運用白虎加人參湯的<知母'甘草'再加<大黃>, 則<知母'甘草'黃連'大黃>治<口渴, 發熱, 小便不利>, 即可如魚得水, 這才是真正了解<<傷寒雜病論>>的精髓.

竹皮大圓方，治療〈婦人.乳中虛.煩亂.嘔逆.〉、〈有熱者.〉、〈喘者.〉？

(金匱要略二十一-09) 婦人.乳中虛.煩亂.嘔逆.安中益氣.竹皮大圓主之.

竹皮大圓



(石膏)



(竹茹)



(甘草)



(白薇)



(桂枝)



(柏子仁)

(喘者加柏實一分)

〈石膏〉據說有鎮靜之功效，但臨床上〈石膏〉幾乎是不溶於水的，故其功效亦是微乎其微也。而方中之〈桂枝〉對於原本已發炎的組織，因其辛辣的刺激性故富含致發炎物質，將使病情更加的嚴重。而方中之〈白薇〉具有解熱的作用，故方後亦曰：〈有熱者倍白薇〉，而臨床上〈白虎湯方〉中的〈知母〉的解熱鎮靜作用比〈白薇〉更具千倍的實效也！且〈炙甘草湯〉治〈心動悸〉遠不及〈白虎湯〉而〈白虎湯〉方中有效之藥則屬〈知母〉。〈柏實〉亦曰〈柏子仁〉為柏科植物〈側柏葉〉的果實，亦是庭院常見的觀賞植物，故有〈松柏常青〉的成語，若以〈柏葉湯〉治〈吐血不止者〉，其方中的〈柏葉〉根本無效，更恐怖的是其方中的〈乾薑、艾葉〉富含致發炎物質，將使病情火上加油，一發不可收拾。本方後曰：〈喘者加柏實〉但在〈〈傷寒雜病論〉〉中〈喘者〉大都加〈杏仁〉，故可測知〈柏實〉治喘之喘，應是心律不整或心臟跳動過速的心悸現象，故故感覺喘，但臨床上〈柏子仁〉亦無如此之殊功，其強心鎮靜的功能亦遠不及〈生地黃，麥門冬，甘草，知母〉且因其亦有〈嘔逆〉之證狀可酌量加些〈大黃〉，的〈黃芩、地黃、甘草、黃連、大黃〉與〈知母萃取精華液〉來治療〈婦人.乳中虛.煩亂.嘔逆.〉、〈有熱者.〉、〈喘者.〉的這些證狀，才有辦法在臨床驗證上

硝石礬石散方，皆屬鹽類的礦石

(金匱要略十六-13) 黃家。日晡所發發熱。而反惡寒。此為女勞得之。膀胱急。少腹滿。身盡黃。額上黑。足下熱。因作黑疸。其腹脹如水狀。大便必黑。時澹。此女勞之病。非水也。腹滿者難治。硝石礬石散主之。

硝石礬石散



(硝石)



(礬石)

<熱性藥>的<茵陳五苓散>因其方中的<桂枝、白朮>富含致發炎物質將使發炎的組織細胞，更加發炎猶如火上加油，故<寒證用熱藥>，乃理論之說卻與事實悖離。<茵陳>亦非治肝膽病之主藥，其為<茵陳蒿>或<濱蒿>的菊科植物，常被作為鮮美的野菜使用。<茵陳蒿湯(組成：茵陳、梔子、大黃)>治發黃的急性黃疸確實為有效之方，但其方中有效之藥乃<梔子、大黃>而非<茵陳>也。<硝石>與<礬石>皆屬鹽類的礦石，其味鹹含鈉，會令體內的水分排不出去而造成腎臟過度負擔甚至造成傷害，實不宜腹水之病患以免雪上加霜。故<硝石礬石散>雖與<大麥粥>合服，根本無法治本條文例舉的症狀，若用之反適得其害也。<大黃粉、黃柏粉、梔子粉、甘草粉、黃連粉>與<知母萃取精華液>，在急性黃疸與胃出血的急性期每1~2小時服一次藥，我們才真正有辦法在十萬火急且千鈞一髮當中，臨危受命進而扭轉乾坤、轉危為安。在亞急性期則2~3小時或3~4小時服一次藥，即可快速康復。在慢性期則可照三餐且睡前服一次藥。若疾病進入修復期，則早晚服用即可。

- 辨太陰病脈證並治全篇

- 0

- 太陰跟陽明是互相表裡的：實則陽明，虛則太陰。
- (1)三陰篇時，開始朝向沒有生熱、脈微弱、較多功能性的疾病
- (2)有『陽虛』的表現（在太陰篇還不是很明顯），到少陰篇更加明顯。
- (3)太陰病會產生腸胃的症狀：腹滿而吐、食不下、時腹自痛、下痢。從中醫基礎理論可知，腸跟胃要放在一起看，同時考慮到胃跟脾(受納的問題)。脾主四肢、肌肉，故太陰篇、少陰篇開始有四肢(脾主四肢)的症狀出現(如肢節煩疼、厥逆等)。
- 白血病患者合併中醫痿證病例：病人因白血病患者而血小板過低、腦出血缺氧而住院，經西醫處理後肌肉萎縮，產生中醫的痿證，老師用八珍湯健脾—養肌肉、養血使之恢復正常。
- 有出血病症可由脾著手，桂枝湯是統血好方子，但太陽病篇章中皆無提到。
- (4)足太陰有運化水穀精微、輸布水濕的功能，與胃陽明互相表裡。故三陽走到陽明時，接著就是足太陰脾經。
- (5)三陰病偏向虛寒證，故太陰病本臟疾病以溫藥為主，如理中、四逆輩，溫中健脾、祛寒燥濕。太陰病也可能合併表證、直中、或從太陽傳變而來。



- 太陰經絡：手太陰肺經、足太陰脾經
- (1)在仲景太陰篇，手太陰肺經的內容並不多，其症狀大多用太陽病、少陰中風囊括。
- 至於下絡大腸(肺之相表裏)的症狀，用『脾』就可解釋。
- (2)足太陰脾經則有提到經絡跟臟腑，絕大部分在講臟腑(『脾』本身)。太陰篇有兩個條文講經絡—桂枝加大黃、桂枝加芍藥。
- 脾之生理：
 - (1)主運化—運化水穀精微(飲入於胃，游溢精氣，上輸於脾，脾氣散精，上歸於肺，通調水道，下輸膀胱，水精四布，五經並行)
 - (2)位於交通上下很重要的位置(脾為中州，居中而發四方)。
 - (3)脾是後天之本。

- 老師提到一個病人，有發燒、嘔吐、拉肚子、全身皮膚起癢疹、對化療藥物
- 過敏、腎功能急性衰竭等症狀。用抗生素、解熱鎮痛藥、腸胃藥皆無改善，
- 當改用中藥—逍遙散加小柴胡湯的加減方，很快就緩解。這是因為用了交通
- 上下的藥物，小柴胡湯、逍遙散是入肝脾的（在人體中間的位置，肝跟脾最
- 為重要—前者主輸泄，後者主運化、交通上下）。當脾狀況不好，會出現一
- 2
- 系列腸胃的症狀。
- (4)胃主燥，脾主濕—故脾胃運化出問題會出現『濕』症狀，小便不利會有黃疸
- A. 『溼』：天地間充滿很小的水，溼的概念就是到處瀰漫；若沒有到處瀰漫的
- 概念就是『水』
- B. 『濕』：有太陽照在水上，即有熱源加諸在水上才產生濕。

- 如果土氣不足，水氾濫，會產生拉肚子、大便稀、便溏的症狀。故腹瀉
- 便溏為脾氣虛重要指標。
- 『定量』脾氣虛的程度的方法：從脈、舌診、從大便次數和性質(大便稀溏、不酸臭等)，中醫的定量是『相對』的定量(如婦科中問「月經多寡」)
- 可以婦女用衛生棉的數量定量。)
- 補脾天下第一藥：甘草(生甘草泄火，補脾胃要用炙甘草)
- 脾胃的『升降出入』是中醫最重要的精神，《素問·六微旨大論》：「出入廢則神機化滅，升降息則氣立孤危。故非出入，則無以生長壯老已；非升降，則無以生長化收藏。是以升降出入，無器不有」，人體處處都有升降的關係。
- 曰：若可以將氣機升降、藥物升降出入整理完整必功力大增。如脾與胃、
- 肝肺左升右降、脈……皆是升降例子。

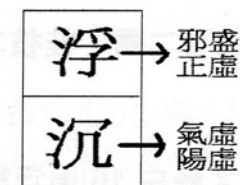
● 辨少陰病脈證並治全篇

● 0 D

- 1. 少陰包括了手少陰心經與足少陰腎經。心主血脈為君主之官；腎主藏精為先天之本、生命之根。
- 2. 正常的生理當中所指的心腎相交，即為心與腎之間的交互關係，陰陽交通、彼此制約，使心火不亢、腎水不寒。
- 3. 少陰病為傷寒六經病的危重階段，此時病人抗病能力已弱，多呈現全身性的虛寒症狀。太陽與少陰互為表裏，所以當正氣虛衰時，外邪最容易從太陽內陷於少陰，故有“實則太陽、虛則太陰”之說。
- 4. 依據病人的體質不同，少陰有寒化、熱化不同的轉變。寒化證宜溫經回陽，熱化證宜育陰清熱；前者代表方劑為四逆湯、後者代表方劑為黃連阿膠湯

(d) 因此我們再回到剛剛的少陰症之脈微細。

{ 微：氣分不足
 細：血分不足 } → 氣血兩虛



(傷寒論-30) 傷寒.脈浮.自汗出.小便數.心煩.微惡寒.腳攣急.反與桂枝.欲攻其表.此誤也.得之便厥.咽中乾.煩躁.吐逆者.作甘草乾薑湯與之.以復其陽.若厥愈足溫者.更作芍藥甘草湯與之.其腳即伸.若胃氣不和.譫語者.少與調胃承氣湯.若重發汗.復加燒針者.四逆湯主之.

甘草乾薑湯



(乾薑)



(甘草)

芍藥甘草湯



(芍藥)



(甘草)

調胃承氣湯



(大黃)



(甘草)



(芒硝)

四逆湯



(乾薑)



(甘草)



(附子)

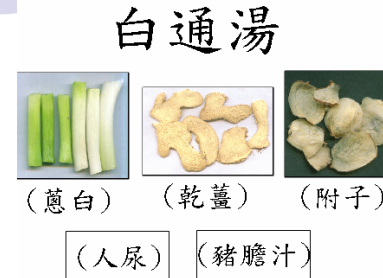
〈腳攣急〉的證狀是腿部肌肉因感染而發炎的厲害，故攣縮也。〈芍藥〉為毛茛科植物與〈牡丹〉同為觀賞植物，其素有花后與花王的美名與頭銜，但其沒有〈消炎與修復〉的藥效，〈大黃〉有強烈的〈消炎與修復〉之功更有〈排毒與鎮靜〉之效

〈譫語〉已是嚴重的腦炎證狀，前賢認為病因是〈胃氣不和〉因而有〈厥. 咽中乾. 煩躁. 吐逆者.〉的〈吐逆〉之證狀，故在直覺上就以為是胃部的嚴重感染而發炎，故曰：〈胃氣不和〉，事實上腦炎會造成腦壓過高才會引起嚴重的嘔吐現象，亦即〈吐逆〉之證，非〈胃氣不和〉，更不可倒果為因也！所以腦炎是感染細菌、病毒或微生物所致。若用〈桂枝湯〉、

〈麻黃湯〉或〈燒針〉等所謂的〈發汗法〉，只會使病情更加嚴重也。而〈甘草乾薑湯〉加〈附子〉即成〈四逆湯〉，因〈甘草乾薑湯〉富含致發炎物質會令病情更加嚴重惡化且〈附子〉含烏頭鹼容易造成藥物中毒，若用以治療以上諸證狀，恐將火上加油而後果堪虞也。所以本條文所用的五個方：〈桂枝湯〉、〈甘草乾薑湯〉、〈芍藥甘草湯〉、〈調胃承氣湯〉與〈四逆湯〉來治療以下這些證狀：〈自汗出. 小便數. 心煩. 微惡寒. 腳攣急.〉、〈厥. 咽中乾. 煩躁. 吐逆者.〉以及〈譫語者.〉其中唯〈調胃承氣湯〉可將上述的證狀，力挽狂瀾甚至連根拔起而達到一針見血且立竿見影的神奇效果

(傷寒論-317) 少陰病. 下利. 白通湯主之.

(傷寒論-318) 少陰病. 下利. 脈微者. 與白通湯. 利不止. 厥逆. 無脈. 乾嘔. 煩者. 白通加豬膽汁湯主之. 服湯. 脈暴出者死. 微續者生



(白通加豬膽汁湯方)

<少陰病. 下利. 脈微者.> 乃形容腹瀉嚴重，身體虛弱，故曰：<下利. 脈微者>. <脈微者> 意謂身體虛弱，但不一定是指脈搏微弱也. 以臨床的生理狀況而言，<下利> 是一種胃腸發炎的現象且如果是<下利> 的厲害，身體為了自救，脈搏應是快速而有力，以利身體之新陳代謝也. 故<脈微者> 之說法，不可不疑也.

<黃連粉. 黃柏粉. 大黃粉> 等清熱解毒的消炎、修復與強化組織功能的神奇藥，

(傷寒論-320) 少陰病. 下利清穀. 裡寒外熱. 手足厥逆. 脈微欲絕.
身反不惡寒. 其人面色赤. 或腹痛. 或乾嘔. 或咽痛. 或利止脈不出者.
通脈四逆湯主之.

通脈四逆湯



(甘草) (乾薑) (附子)

面色赤者.
加蔥九莖.



腹中痛者. 去蔥
加芍藥二兩.



嘔者. 加生薑二兩



咽痛者. 去芍
藥加桔梗一兩



利止. 脈不出者
. 加人參二兩.

〈惡寒〉的現象是非生理性的〈惡寒〉，而是病理性的〈惡寒〉，況且依條文所描述的證狀，還是屬於一種嚴重的發炎現象

〈通脈四逆湯〉是〈四逆湯方〉中的〈乾薑與附子〉的劑量加重一倍而成〈通脈四逆湯〉

〈面色赤者.〉意指發燒，在(金匱要略十三-31)〈小青龍湯方〉曰：〈其人面色赤者. 此為胃熱上衝燻其面. 加大黃以利之〉，方中之〈大黃〉清熱效果，臨床之驗證確有實效也

因胃腸型感染所造成的〈腹中痛〉，去〈蔥〉可也. 若加〈芍藥〉治〈腹中痛〉其效亦不如用〈科學精製漢藥〉的〈黃連粉、黃芩粉、大黃粉、甘草粉〉之屬也薑無〈止嘔〉之功，還不如用〈大黃〉，安全且速效也. (傷寒論314)：〈咽痛者. 可與甘草湯. 不差者. 與桔梗湯〉，證之於臨床〈桔梗〉治〈咽痛〉實有微效也，但其效比不上〈黃連粉、黃芩粉、大黃粉、甘草粉〉. 但不宜用〈乾薑. 附子.〉因其富含致發炎物質，將使〈咽痛〉的發炎現象加速惡化。

後世皆曰：〈人參〉大補元氣，亦源於此說，即〈脈不出者. 加人參〉。此說一出，後世醫家皆以為重用〈人參〉就有起死回生之功，於是對〈人參〉衍生了許多迷思. 事實上，〈人參〉雖有神奇的滋補之功，但並無速效而需經年累月長期服用，才可見其神奇滋補之功也

證狀	少陰病.下利清穀.	註解	嚴重的腹瀉.胃腸蠕動過速.導致排泄物.仍是未消化的穀粒.故曰下利清穀.
病因	裡寒外熱.	⇒	裡寒指的是上文的下利清穀.外熱指的是下文的身反不惡寒.其人面色赤.病因雖講寒熱.事實上都是指組織器官.受到了感染而產生了紅腫熱痛的發炎現象.
證狀	手足厥逆.脈微欲絕.身反不惡寒.其人面色赤	⇒	病因雖為裡寒外熱.事實上指的是疾病過程中惡寒(故曰裡寒)發熱(故曰外熱)的證狀.手足厥逆指的是惡寒証狀.身反不惡寒指的是發熱證狀.脈微欲絕指的是下利清穀的很厲害.導致身體很虛弱.不一定脈搏就會停
兼證	或腹痛	⇒	消化系統的感染.導致了腹痛的證狀.
	或乾嘔		消化系統的感染.導致了乾嘔或嘔吐的證狀.
	或咽痛		呼吸系統的上呼吸道感染.導致了咽痛的證狀.
	或利止.脈不出者.		下利已止.脈搏也沒下利清穀跳得厲害且脈搏已趨緩和.故曰利止.脈不出者.脈不出者.非脈搏停止跳動.若脈搏真的停止跳動.豈不嗚呼哀哉矣.若服藥又何用
處方	通脈四逆湯主之.	⇒	甘草二兩.附子一枚.乾薑一兩半.乃四逆湯組成藥味與劑量.在四逆湯方後.又曰強人可大附子一枚.乾薑三兩.而通脈四逆湯方的組成與劑量.恰好是甘草二兩.附子大者一枚.乾薑三兩.強人可四兩.顯然可見通脈四逆湯是四逆湯方中的乾薑與附子的劑量加重一倍而成通脈四逆湯.事實上通脈四逆湯真的就能通脈嗎.而名為通脈乃因文中之脈不出者而言.果真服之.脈可通乎.抑或讓文中所描述的證狀.更加嚴重呢.臨床的實證是下利清穀的急性胃腸炎.若真服通脈四逆湯.可能導致休克以致心臟麻痺.不可不慎也.

逆湯主之。
 其人面色赤。或腹痛。或乾嘔。或咽痛。或利止。脈不出者。通脈四逆湯主之。
 少陰病。下利清穀。裡寒外熱。手足厥逆。脈微欲絕。身反不惡寒。其人面色赤。或腹痛。或乾嘔。或咽痛。或利止。脈不出者。通脈四逆湯主之。

(修第 11 頁) (CNC)

(傷寒論-354) 手足厥寒. 脈細欲絕者. 當歸四逆湯主之.

當歸四逆湯



(甘草)



(桂枝)



(大棗)



(白芍)



(通草)



(細辛)



(當歸)

病因為〈裡有熱也〉. 其實應該是〈表有熱也〉, 也就是因為發燒, 所以在身體的皮表, 可以摸到灼熱的燙手感, 故曰: 〈表有熱也〉. 才符合生理之事實, 所以再討論(傷寒論-183): 〈傷寒, 脈浮滑, 此以表有熱, 裡有寒, 白虎湯主之〉. 文中之〈表有熱, 裡有寒〉, 指的雖是病因, 但事實上, 講的還是〈惡寒與發熱〉的證狀, 所以可以這麼說, 〈表有熱〉, 指的應該是發熱的證狀, 而**〈裡有寒〉, 指的應該是惡寒的證狀也**.

〈手足厥寒〉亦可曰: 四肢逆冷, 亦常常簡稱為〈四逆〉也. 〈傷寒雜病論〉中的〈四逆湯, 四逆散, 四逆加人湯, 茯苓四逆湯, 通脈四逆湯, 通脈四逆加豬膽汁湯, 當歸四逆湯或當歸四逆加吳茱萸生薑湯〉, 其方名〈四逆〉, 指的都是感染疾病時, 身體惡寒, 四肢逆冷的現象, 故〈當歸四逆湯方〉中〈手足厥寒〉的證狀, 亦是指四肢逆冷. 〈桂枝〉之味辛辣而甜, 富含極高的能量, 服後身體會產生一種熱熱的感覺, 之後會有流汗的現象, 〈桂枝〉列為與〈麻黃〉一樣的發汗劑也. 事實上的臨床驗證, **〈桂枝、麻黃〉皆富含致發炎物質**, 將使感染而發炎的病情, 更加嚴重。

〈當歸四逆湯〉



(當歸)



(桂枝)



(細辛)



(大棗)



(芍藥)



(通草)



(甘草)

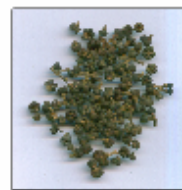
《傷寒論-354》:〈手足厥寒,脈細欲絕者,當歸四逆湯主之。〉

《傷寒論-355》:〈若其人內有久寒者,當歸四逆加吳茱萸生薑湯主之。〉

註解:當歸四逆湯,其組成亦以桂枝湯爲主體架構.當歸四逆加吳茱萸生薑湯,更印證了此種說法.這些組成的元素大,多具有芳香味,可以當做廚房的最佳佐料,因其皆具芳香的辛辣味,富含致發炎物質,將使〈手足厥寒〉的發炎現象,更加嚴重.故勿陷入條文的迷思.



(生薑)



(吳茱萸)

因其身受病痛的折磨，所以，立志成為可以真正把病醫好的良醫，而非只會出名賺錢的名醫，以解除自己和病人的痛苦。>聽了其一番話之後，內心對於其病痛，相當不忍與不捨，心裡頭亦是百味雜陳。因其怪病，所以，一路走來嘗試過各種西醫的療法以及中醫的針灸、中藥，甚至各種無奇不有的偏方，真的是歷盡了折磨，吃盡了苦頭，還好菩薩保佑我們，仍然給予<科學精製漢藥>的<梔子粉、甘草粉、黃柏粉、大黃粉>與<苦參圓>及<梔子甘草...>萃取精華液，並且叮嚀其類固醇必須要吃，並且與其他藥物，間隔半小時或一個小時即可。歷經病痛的小孩，真的很懂事，服藥時一點都不嫌藥苦且服藥的配合度相當的完美，所以，經過了兩三個禮拜之後，其整體的免疫系統已修復上來，才真的可以慢慢的把類固醇的劑量，慢慢的減量，約莫一個月左右，其類固醇的用量，只剩下每天只吃一顆，因此其充滿福氣的滿月臉，也漸漸的清瘦了許多，體重雖沒減輕，但身高卻長高了許多，精神與體力都顯得更加旺盛而充沛，於是，對人生充滿了信心與無限的希望，目前他正朝著他的醫學之路，大步邁進！

又回想起，約莫十幾年前，朋友的妻子，因第一胎剖腹產後，隔沒幾天就高燒不退，全身關節酸痛，燒退之後，依然全身關節酸痛，此時適逢冬天，其手腳異常冰冷，尤其是洗手之後，十指會變得蒼白而無血色，之後雙手發黑，再過沒多久，十指才慢慢恢復血色，此種現象跟產前的身體狀況，迥然不同。只好轉診到教學醫院，做徹底檢查，結果是罹患了自體免疫系統的疾病，也就是紅斑性狼瘡，醫院也開了一張重大疾病卡給她，這種晴天霹靂的打擊，完全沒有生子的喜悅，全家反而籠罩在烏雲慘霧之中。因此，其也與病魔展開一場無止境的戰鬥，其緊守醫生的各種叮嚀，盡量不要曬太陽，少吃辛辣烤炸的食物，不要餵母乳，並且按時服藥。日復一日，年復一年，歲月如梭很快就經過了三年，病情在一開始還尚稱穩定，但長久以來，身體卻不堪藥物的蹂躪，類固醇的副作用，諸如：滿月臉、水牛肩及經常性的感冒。

<當歸四逆湯>



(當歸)



(桂枝)



(細辛)



(大棗)



(芍藥)



(通草)



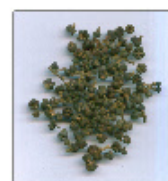
(甘草)

<<傷寒論-354>>:<手足厥寒脈細欲絕者，當歸四逆湯主之。>

<<傷寒論-355>>:<若其人內有久者，當歸四逆加吳茱萸生薑湯主之。>



(生薑)



(吳茱萸)

註解：當歸四逆湯，其組成亦以桂枝湯為主體架構。當歸四逆加吳茱萸生薑湯，更印證了此種說法。這些組成的元素大，多具有芳香味，可以當做廚房的最佳佐料，因其皆具芳香的辛辣味，富含致發炎物質，將使<手足厥寒>的發炎現象，更加嚴重。故勿陷入條文的迷思。

(傷寒論-355) 若其人內有久寒者. 宜當歸 四逆加吳茱萸生薑湯

當歸四逆加吳茱萸生薑湯



〈惡寒〉或〈發熱〉的證狀，把其病因用很直接的聯想法，認為〈惡寒〉的病因，乃因〈寒〉也，而〈發熱〉的病因，乃因〈熱〉也，且其治療方法，亦發展出很直接的對治之法，就是以〈熱藥〉來治〈寒因寒證〉，以〈寒藥〉來治〈熱因熱證〉也。例如〈當歸四逆加吳茱萸生薑湯方〉中之〈當歸，細辛，桂枝，生薑，吳茱萸〉，因其皆有辛辣味，故其藥味的歸屬皆歸屬於辛熱藥也，且這些辛熱之藥，因含有極高的能量，故服後，身體會有發熱且流汗的現象，因前賢觀察到這種現象，毫不思索就順理成章的，以此〈辛熱〉之藥來治〈寒因寒證〉也。〈當歸四逆加吳茱萸生薑湯〉，就很明顯有了〈桂枝湯〉的整體架構，再加上〈當歸，細辛，通草，吳茱萸〉而成為治療〈手足厥寒，脈細欲絕〉的處方。〈吳茱萸〉為芸香科的植物，其味與〈花椒〉一樣，皆具辛辣味，亦稱〈食茱萸〉，古名亦稱〈檄〉，又稱〈艾子〉，〈欖子〉或〈辣子〉，因其全株枝葉與果實，皆具濃郁香味，故用作於菜餚的調味料。古人亦用來作為辟邪之物，故(雜五行書)曰：〈舍種白楊，茱萸三根，增年益壽，除禍害也〉。

真武湯	腎陽虛兼水濕之邪	陽虛較輕，水氣內外泛濫 (下利，頭眩，心悸，腹痛，身瞤動，振振欲擗，小便不利)	炮附子，白朮，茯苓，芍藥，生薑
附子湯	腎陽虛兼水濕之邪	陽虛較重，以身疼骨痛為主 (或兼口中和，背惡寒)	<u>炮附子，白朮</u> 加量，生薑改人參

(傷寒論-319) 少陰病. 二. 三日不已. 至四五日. 腹痛. 小便不利. 四肢沉重. 疼痛. 自下利者. 此為有水氣. 其人或咳. 或小便利. 或下利. 或嘔者. 真武湯主之.

真武湯



<水氣>是疾病的結果而非病因，真正導致水腫的病因是泌尿系統受到感染因而發炎且功能受損，才造成了<小便不利. 四肢沉重. 疼痛>的水腫現象。

<其人或咳. 加乾薑. 細辛. 五味子>以治咳證，乃前賢誤以為咳證為<寒證>故加<乾薑. 細辛>以去其寒也，則咳證可癒也. 但事實上，這只是一廂情願，懵懂無知的想法罷了，咳證是一種呼吸系統的感染，是一種發炎現象而<乾薑. 細辛>富含致發炎物質，將使呼吸系統的感染現象更加嚴重，<大黃>治小便不利之功遠勝於<茯苓>也導致一發不可收拾的併發症

臨床上，下利是胃腸系統感染而產生的發炎現象而<乾薑>富含致發炎物質，若以<乾薑>治之，將使發炎的下利證狀，更加嚴重也。

<真武湯>與<附子湯>之藥味組成，皆有<附子. 白朮. 茯苓. 芍藥>只差<生薑>與<人參>的不同，<真武湯方>中用<生薑>以治<寒證>與<嘔吐之證>. <附子湯方>用<人參>以治<脈沉>之虛弱證狀，而以臨床之驗證而言，<真武湯>或<附子湯>對於其條文中所主治之證狀，幾無其效，反令病情加重，若執迷不悟而用之者，務必三思再三思也，救人或殺人乎！故本文所描述的證狀我們給予<<新漢醫學>>的<科學精製漢藥>的<黃連粉、大黃粉、甘草粉>與<知母萃取精華液>，在急性期可每1~2小時，就吃一次藥。在亞急性期，可每2~3小時，就吃一次藥。在慢性期，可3~4小時就吃一次藥。在修復期，就可照三餐服藥，即可。

(傷寒論-307) 少陰病. 得之一. 二日. 口中和. 其背惡寒者. 當灸之. 附子湯主之.

(傷寒論-308) 少陰病. 身體痛. 手足寒. 骨節疼. 脈沉者. 附子湯主之.

附子湯



(茯苓)



(附子)



(芍藥)



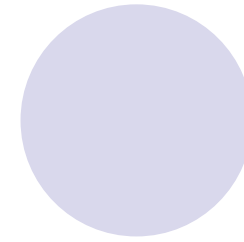
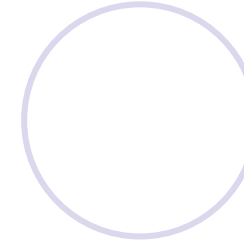
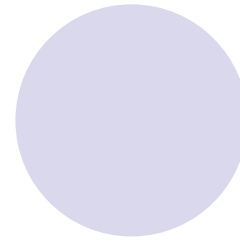
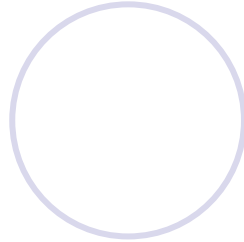
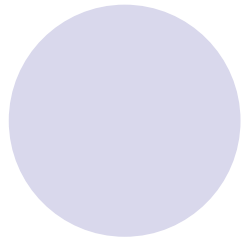
(白朮)



(人參)

〈惡寒.發熱〉為同一疾病發作過程中的兩個不同證狀，但卻都屬於同一種疾病的感染，既是屬於感染，當然講的是組織器官發炎造成了紅腫熱痛的現象，又既然是紅腫熱痛就應為〈熱證〉，若使用〈灸法〉如火上加油，似乎不宜也，否則這種無稽胡扯，亦將帶來排山倒海的風暴。

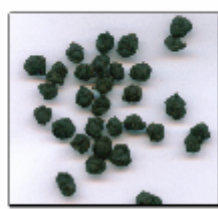
〈附子.白朮.乾薑.桂枝〉等，舊說皆曰之為〈熱藥〉以治〈寒證〉也，而本方〈附子用二枚.白朮用四兩.〉表示治較寒之〈寒證〉，事實上，〈其背惡寒〉者是感染疾病的初期證狀，是一種發炎現象，在〈惡寒〉之後可能產生〈發熱〉的證狀，而〈附子、白朮〉富含致發炎物質，是故，此證〈附子湯〉應不宜用之。



<生脈飲>



(人參)



(五味子)

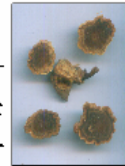


(麥門冬)

<<醫方集解十一-3>>:<主治熱傷元氣, 氣短倦怠, 口渴多汗, 肺虛而咳.>

<加味生脈飲>

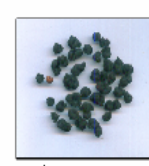
^科學精製漢藥V



(人參)



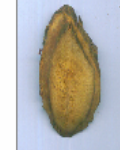
(麥門冬)



(五味子)



(甘草)



(大黃)

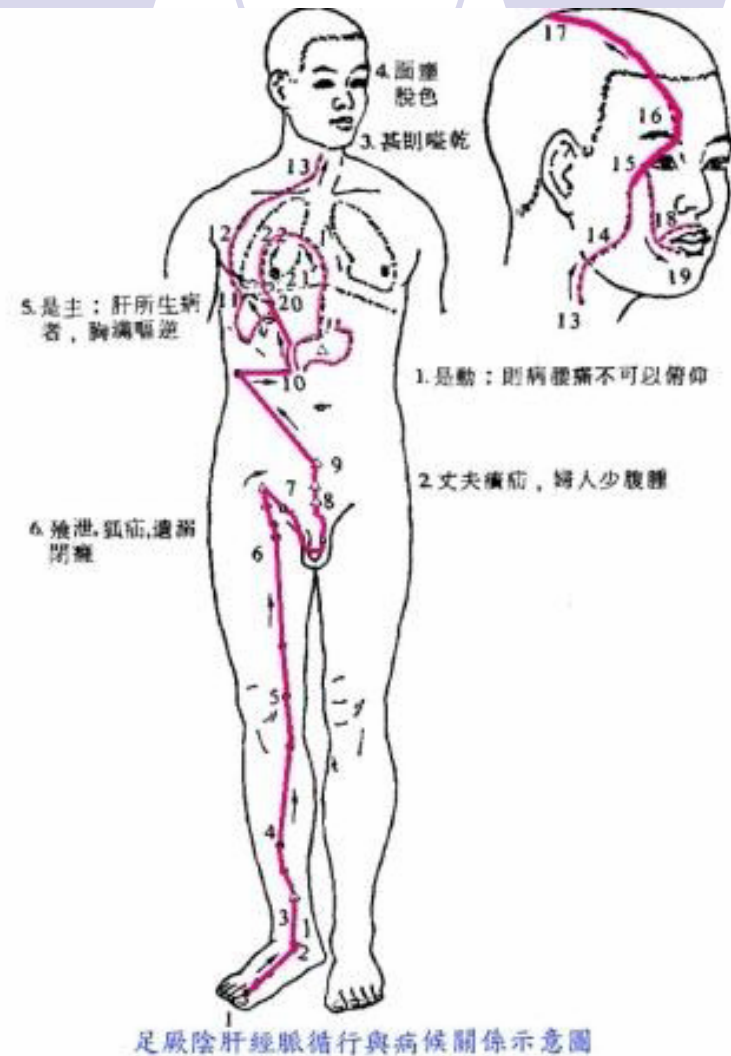
<加味生脈飲>有很奇妙且輕微的抗發炎作用,對身體具有豐富而完美的修復作用,可以增強我們的抵抗力,讓我們元氣充足而精神百倍,更有抗癌,養顏,美容,強化性功能,穩定血壓及血糖,降低膽固醇與三酸甘油脂,排毒,更可補充滿身大汗後流失的營養及微量元素,其美味可口,具有特殊的風味及獨特的營養價值,正是夏天容易口渴倦怠防止中暑的必備良品。

(4) 茯苓桂枝白朮甘草湯方與真武湯方此二方所治之症狀皆為陽虛而不能自持

苓桂朮甘湯	真武湯
救麻黃湯之誤汗過汗	救大青龍湯之誤汗過汗
邪尚在表	陽虛水泛
扶表陽以滌飲	邪入少陰
	此種病人的基礎代謝率很低,故以生薑附子等溫陽益水,又陽虛在脾,佐以白朮芍藥健土利水、酸澀斂陽。

厥陰篇概說

- 1. 厥陰肝經為風木之臟，主藏血而寄相火(膽也寄相火)，所以證偏熱證、熱傷陰較多。
- 2. 厥陰病大多表現肝橫逆犯胃乘脾的胃熱脾寒證，與複雜的上熱下寒的寒熱錯雜證。如消渴、氣上撞心。
- 3. 厥陰並為正邪相爭的階段，由於陰盛陽復，陰盛則厥、陽復則熱，厥熱交替出現
- 的厥熱勝復證。
- 4. 厥熱勝復而陽復太過成邪熱，也會進一步造成喉痹與便膿血的症狀。
- 足厥陰肝經的循行



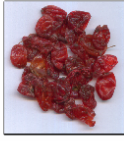
(金匱要略六-16)

虛勞.腰痛.少腹拘急.小便不利者.八味腎氣圓主之.

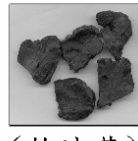
腎氣圓



(牡丹皮)



(山茱萸)



(乾地黄)



(薯蕷)



(茯苓)



(澤瀉)



(附子)



(桂枝)

因其〈小便不利〉故知其泌尿系統受到了感染或其他狀況，〈腰痛〉乃指腎臟部位的疼痛，〈少腹拘急〉意指膀胱的部位有脹滿疼痛的不舒服感覺，例如急慢性腎炎、腎臟結石、膀胱炎、腫瘤等等的疾病皆會導致〈腰痛，少腹拘急，小便不利〉的證狀出現。

在〈六味地黃圓〉的變化方中有〈六味地黃圓〉加〈黃柏〉與〈知母〉而名為〈知柏八味圓〉治〈陰虛火動，骨萎髓枯〉，此方以〈知母〉與〈黃柏〉取代〈腎氣圓〉的〈桂枝〉及〈附子〉以防〈桂枝〉與〈附子〉的辛溫之性乃富含致發炎物質將導致陰虛火動的發炎現象更加嚴重，但若能只取〈六味地黃圓方〉中之〈乾地黃〉再加〈知母〉與〈黃柏〉此三味藥合用之功，〈知柏八味圓〉則望塵莫及且更遠勝〈腎氣圓〉的徒具虛名與金玉在外敗絮其中的虛有其表。治療〈虛勞.腰痛.少腹拘急.小便不利者〉將以〈梔子粉、黃柏粉、甘草粉、大黃粉〉與〈知母萃取精華液〉才可以讓我們不再面臨四面楚歌而束手無策

虛勞·腰痛·少腹拘急·小便不利者·八味腎氣
圓主之·

腎氣圓方

乾地黄八兩 薯蕷四兩 山茱萸四兩 澤瀉三兩

茯苓三兩 牡丹皮三兩 桂枝 附子炮·各一兩·

八味·末之·煉蜜和圓·梧子大·酒下十五圓
至二十五圓·日再服·

腎氣圓



病名	虛勞。	備註	<p>曰：若腸鳴(如今日之大腸腫瘤)，馬刀(如今日之淋巴腺腫瘤)，俠癭(如今日之甲狀腺腫瘤)者，皆為勞得之。又曰：男子脈虛沉弦，無寒熱，短氣，裡急，小便不利，面色白，時目瞑，兼？，少腹滿，此為勞之使然，故勞亦有人曰癆也，即指肺結核也。廣義來說：勞應是指疑難雜症的沉痾大疾，因其不易醫治，甚至於無藥可醫且病情日復一日的嚴重，故曰之勞也。</p> <p>又曰：夫男子，平人，脈大為勞，極虛亦為勞，此文指出勞之脈象，乃脈搏跳動有力，故曰：脈大為勞也，此乃臨床實證之脈象。若憑空杜撰之脈象，必以為虛弱之人，其脈象亦弱也，故上文中之男子脈虛沉弦之脈虛的脈象，實乃前賢想像病人身體虛弱，其脈象亦虛弱也，故想當然爾曰：其脈象為脈虛也。而極虛亦為勞，意指身體極度虛弱之人，其脈象亦與勞之脈象，皆屬大脈也。或曰身體極度虛弱之人，亦屬勞之症也。</p>
證狀	腰痛，少腹拘急，小便不利者。	→	<p>因其小便不利，故知其泌尿系統，受到了感染或其他狀況，腰痛乃指腎臟部位的疼痛，少腹拘急，意指膀胱的部位，有脹滿，疼痛的不舒服感覺，例如急，慢性腎炎，腎臟結石，膀胱炎，腫瘤，等等的疾病，皆會導致腰痛，少腹拘急，小便不利的證狀出現。</p>
處方	八味腎氣圓主之。	→	<p>方名為腎氣圓，令人一目瞭然，此方是專治各種腎臟疾病的名方。自前賢，創此方以來，約二千半，已不知有多少人，使用本方，就連不才的我，亦不能免俗而例外也。至今，此方亦是常被運用到治療腎疾的名方，如各大中藥廠，都有製造腎氣圓的科學中藥粉或藥圓，即為明證，可見其受一般人的喜好程度，已跳脫了其實質的功效。</p> <p>我們的五臟有肝，心，脾，肺，腎，在傷寒雜病論中，亦只有腎氣圓之說卻無肝氣圓，心氣圓，脾氣圓，肺氣圓之說，此亦令人啟疑竇，為何獨留腎氣圓，其他四方則散佚呢？抑或腎氣圓，亦為前賢所添加之文呢？且傷寒論中，無腎氣圓的條文，但在金匱要略中，卻出現了四條條文，又其四條文中，有三條治小便不利，另一條治小便反多，以腎氣圓的四條條文，已明顯的自相矛盾，所以對其方中之藥，亦應由臨床之實證，不應人云亦云而盲從也。</p> <p>腎氣圓顧名思義，用於腎氣虛弱之人，如老人，亦用於腎氣不足之人，如幼兒。醫方集解的首篇的補養之劑的第一方，六味地黃圓，就是八味腎氣圓去掉桂枝，附子而成六味地黃圓，而六味地黃圓方中曰其功為六經備治，而功專腎肝，此說雖有誇大其詞，但此說一出，後世醫家大都未經思考，驗證，就照單全收，而把六味地黃圓奉為補肝腎之圭臬也。實非蒼生之福，乃為蒼生之禍也。</p> <p>在六味地黃圓的變化方中，有六味地黃圓加黃柏，知母而名知柏八味圓，治陰虛火動，骨蒸髓枯，此方以知母，黃柏取代腎氣圓的桂枝，附子，以防桂枝，附子的辛溫之性，將導致陰虛火動的發炎現象更加嚴重，實乃功力獨到，臨床經驗豐富的見解，但若能只取六味地黃圓方中之生地黃再加知母，黃柏，此三味藥合用之功，亦勝知柏八味圓</p>

糖尿病是非常棘手而常見的疾病，就以筆者的家族病史而言，我的三伯父與父親，皆因糖尿病而雙腳截肢，但其血糖都不是很高，其飯前的血糖值，也都再兩百左右，亦按時服用降血糖藥，但最後還是兩腳末稍血循不良，終因疱疹病毒感染腳部，腳部形成了小水泡並且潰瘍，卻因這小小的傷口，造成了嚴重的感染而第一次截肢。另一隻腳是因颱風後，清理水溝的垃圾，不小心腳趾被碎玻璃瓶，刺了一個小小的傷口，最後還是難逃截肢的夢魘。此時，吾學習傳統醫學亦已多年，猶記得父親腳部的傷口，在當時已發黑發臭，那時，亦心知肚明，已無法可救，唯截肢一途，但仍抱著姑且一試的的期待，誠懇的拜託昔日的恩師，開藥治療。恩師見狀猛然搖頭，亦只能死馬當作活馬醫，於是就開了〈冬蟲夏草四兩〉，以增進其抵抗力，外敷〈科學中藥粉〉的〈荊芥粉〉，就這樣又過了兩三天，病情絲毫沒有任何起色，反而腳部發黑發臭的更厲害，只好毅然決然的直接把父親送到大醫院，醫師小心翼翼的拆開包紮之後，極為不悅的訓了我們一頓，言下之意，責備我們不該用毫無根據且一點都不科學的中醫療法，以致延誤病情，落到不可收拾的地步。但事實上，並非如醫師所描述的情況，因父親先前已一隻腳截肢了，其生活起居飲食，都很規律節制，更時常運動，亦按時服用降血糖藥，更有堅定的信仰，準時去做禮拜。在當時，他的身體是非常壯碩的，其腳趾剛受創時，就到診所打針，吃藥，包紮，是到最後診所的醫師，認為病情已無法控制，必須轉到大醫院去進一步治療，才情非得已，出此下策，絕非是盲目的病急亂投醫，主治醫師聽了這一番解釋之後，也只能雙手一攤，無奈的苦笑，而我們也只能心急如焚的期待，上帝保佑父親手術成功，父親當時承受身心的劇痛，還好靠著堅定的信仰，渡過了人生的大劫難。猶記得父親在進開刀房之前，飯前血糖值仍在兩百左右，截肢後，醫師開始打胰島素之後，父親常因血糖過低而暈眩，心悸，甚至一身冷汗，又因傷口劇痛，身心呈現極度的痛苦，照顧父親的我，在當時，雖心有餘，但力不足，真的是愛莫能助，亦是藉由堅定的信仰，祈禱父親能夠安然渡過劫難。回想昔日曾給予父親〈腎氣圓〉，治療糖尿病的〈消渴症〉，因為〈〈金匱要略十四-5〉〉：〈男子消渴，小便反多，以飲一斗，小便一斗，腎氣圓主之。〉

〈腎氣圓〉



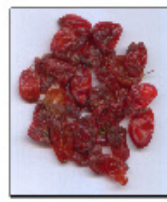
(附子)



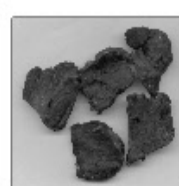
(桂枝)



(牡丹皮)



(山茱萸)



(地黃)



(山藥)



(茯苓)



(澤瀉)

〈〈金匱要略十四-5〉〉：〈男子消渴，小便反多，以飲一斗，小便一斗，腎氣圓主之。〉

註解：〈腎氣圓〉其方中組成有八味藥，故又名〈八味腎氣圓〉。自古至今，醫學者每惑於其〈腎氣〉之名，就能治一切〈腎氣不足〉的症狀，事實上，這些籠統模糊的傳統醫學名詞，嚴重了誤導整個醫學思想，幾乎到了面目全非的地步，就以〈消渴症〉而言，方中〈地黃〉有輕微的消炎及豐富的修復作用，有益於病情。〈山茱萸〉其味甚酸，雖可稍微緩解口渴之症狀，但其消炎及修復作用不大，猶如望梅止渴而已。但方中的〈桂枝附子〉，富含致發炎物質，將始〈消渴症〉的發炎現象，更加嚴重，所以，用〈腎氣圓〉治療〈消渴症〉是完全背道而馳的治法。

<腎氣圓>



(附子)



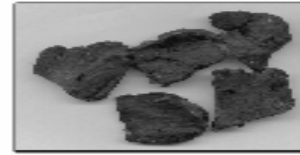
(桂枝)



(牡丹皮)



(山茱萸)



(地黃)



(山藥)



(茯苓)



(澤瀉)

<<金匱要略十四-5>>:<男子消渴,小便反多,以飲一斗,小便一斗,腎氣圓主之.>

註解:<腎氣圓>其方中組成有八味藥,故又名<八味腎氣圓>.自古至今,醫學者每惑於其<腎氣>之名,就能治一切<腎氣不足>的症狀,事實上,這些籠統模糊的傳統醫學名詞,嚴重了誤導整個醫學思想,幾乎到了面目全非的地步,就以<消渴症>而言,方中<地黃>有輕微的消炎及豐富的修復作用,有益於病情.<山茱萸>其味甚酸,雖可稍微緩解口渴之症狀,但其消炎及修復作用不大,猶如望梅止渴而已.但方中的<桂枝附子>,富含致發炎物質,將使<消渴症>的發炎現象,更加嚴重,所以,用<腎氣圓>治療<消渴症>是完全背道而馳的治法.

【消渴症】

消渴證	證治	上消證	渴欲飲水，口乾舌燥者，白虎加人參湯主之。
			渴欲飲水不止者，文蛤散主之。
		中消證	趺陽脈浮而數，浮即為氣，數即消穀而大便堅，氣盛則溲數，溲數即堅，堅數相搏，即為消渴。
			趺陽脈數，胃中有熱，即消穀引食，大便必堅，小便即數。
		下消證	男子消渴，小便反多，以飲一斗，小便一斗，腎氣丸主之。

所以，理所當然，便信以為真，且許多的醫書及歷任的恩師所教的亦如此，父親也很欣慰的把〈腎氣圓〉作為保養身體的寶貝，一直到截肢前，未曾停服。所以，六十幾歲了仍滿頭烏亮的頭髮，雖然有一隻穿上義肢的腳，但走起路來仍健步如飛，虎虎生風。母親雖然早逝，但父親一向樂觀且信仰堅定，仍舊是神采奕奕，身體狀況一向良好的他，萬萬也沒想到，一個不小心的傷口，雖然血糖控制的也很好，醫生也把傷口處理的很乾淨，打了許多抗生素，也吃了許多消炎藥，仍然無濟於事，恐怖的夢魘如同撒旦的魔咒，再度降臨父親身上，生性喜樂的父親，並沒有責備醫生的任何怨言，相反的還感謝醫生的悉心照顧，在其第二次截肢之前，父親相當鎮靜的告訴我〈冥冥之中自有定數，更有其特別的旨意與使命〉，聽了之後，讓我熱淚盈眶，卻一輩子受用無窮。真的是天有不測風雲，人有旦夕禍福，就在父親住院的同時，愛妻發燒不退，吃了退燒藥，卻總是退了又燒，這種情形持續了三到五天，抽血檢查的結果，真的令我感到猶如晴天霹靂而幾乎是無法置信的急性白血球過多，亦即俗稱的血癌，在其住院的第一天，主治醫師就特別叮嚀我，要有最壞的心理準備，真的是禍不單行，心力交悴的我，在醫院的樓上與樓下，照顧我的兩位至親，對於已習醫多年的我，此時，也已黔驢技窮，無計可施，只能惶惶終日而坐困愁城不已，真的連做夢也沒想到，會有如此不堪的人生際遇，還好靠著堅定的信仰，即感受到〈冥冥之中自有定數，更有其特別的旨意與使命〉的深深含意，終於勉強撐過了，此生中最大的生命難關。父親已順利截肢，幾乎是不到一個月的時間就出院回家修養了，但愛妻卻已病入膏肓與死神搏鬥，其間亦曾請教昔日的恩師，如何處理是好？恩師見其，已喘不能臥且全身水腫，四肢冰冷，就囑咐用〈茯苓四逆湯〉，但不可用〈科學中藥粉〉，因為，此病幾乎已神仙難救，所以，一定要煮水藥喝，這樣藥效才夠力，恩師之叮嚀，謹記在心，亦如法炮製，但愛妻終究抵不過病魔的摧殘，從發病到往生，只短短的不到三個月，此情此景，令人不勝唏噓，幾近崩潰！

〈茯苓四逆湯〉



(人參)



(茯苓)



(附子)



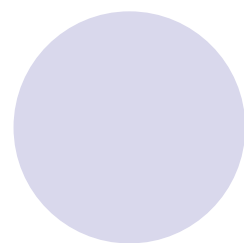
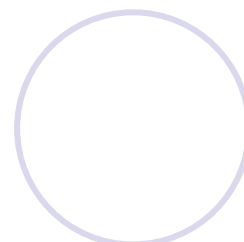
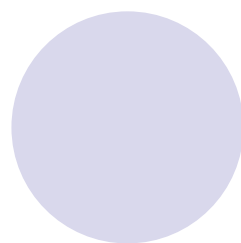
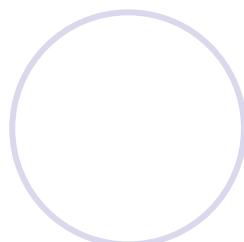
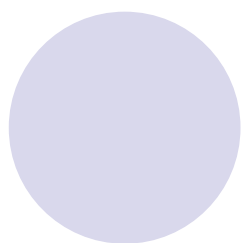
(乾薑)



(甘草)

《傷寒論70》：〈發汗，若下之，病仍不解，煩躁者，茯苓四逆湯主之。〉

註解：〈四逆〉即四肢逆冷，是因為感染導致〈惡寒〉的現象。在《傷寒論389》：〈惡寒，脈微而復利，利止，亡血也，四逆加人參湯主之。〉，其條文中〈惡寒，脈微而復利〉的症狀，明白的指出是因為胃腸型感染所致，其病因為〈亡血也〉，意指腹瀉導致營養流失，身體虛弱。故曰：〈利止〉，即腹瀉已大病初癒，可用〈四逆加人參湯〉調理身體，但大病初癒，身體仍屬還在發炎的修復期，因〈乾薑、附子〉富含致發炎物質，反而會增加身體嚴重的負擔，不宜用也。〈四逆加人參湯〉再加〈茯苓〉，即〈茯苓四逆湯〉，若治〈病仍不解〉導致〈煩躁〉，亦是不當，因為〈煩躁〉是身體還很不舒服而處於發炎的階段，若再用之，恐讓病情不測。



〈茯苓四逆湯〉

《傷寒論70》：〈發汗，若下之，病仍不解，煩躁者，茯苓四逆湯主之。〉



(人參)



(茯苓)



(附子)



(乾薑)

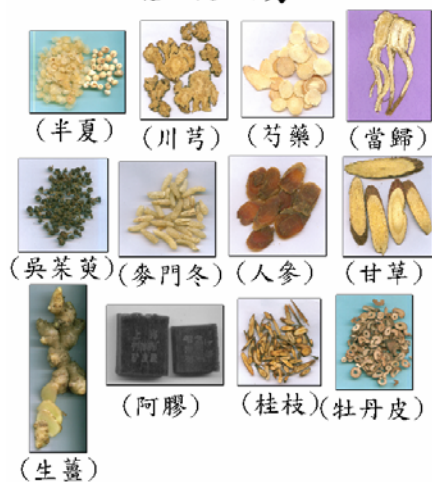


(甘草)

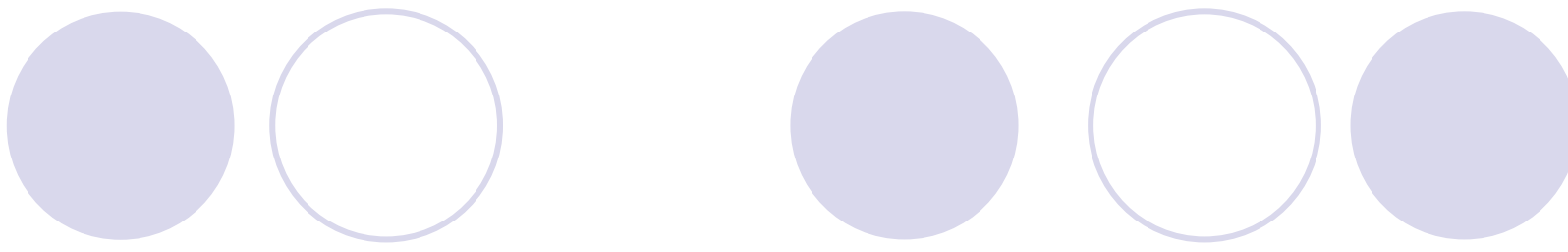
註解：〈四逆〉即四肢逆冷，是因為感染導致〈惡寒〉的現象。在《傷寒論389》：〈惡寒，脈微而復利，利止，亡血也，四逆加人參湯主之。〉，其條文中〈惡寒，脈微而復利〉的症狀，明白的指出是因為胃腸型感染所致，其病因為〈亡血也〉，意指腹瀉導致營養流失，身體虛弱。故曰：〈利止〉，即腹瀉已大病初癒，可用〈四逆加人參湯〉調理身體，但大病初癒，身體仍屬還在發炎的修復期，因〈乾薑附子〉富含致發炎物質，反而會增加身體嚴重的負擔，不宜用也。〈四逆加人參湯〉再加〈茯苓〉，即〈茯苓四逆湯〉，若治〈病仍不解〉導致〈煩躁〉，亦是不當，因為〈煩躁〉是身體還很不舒服而處於發炎的階段，若再用之，恐讓病情不測。

(金匱要略二十二-05) 問曰. 婦人年五十. 所病下利數十日不止. 暮即發熱. 少腹裡急. 腹滿. 手掌煩熱. 唇口乾燥. 何也.
 師曰. 此病屬帶下. 何以故. 曾經半產. 瘀血在少腹不去. 何以知之. 其證唇口乾燥. 故知之. 當以溫經湯主之.

溫經湯



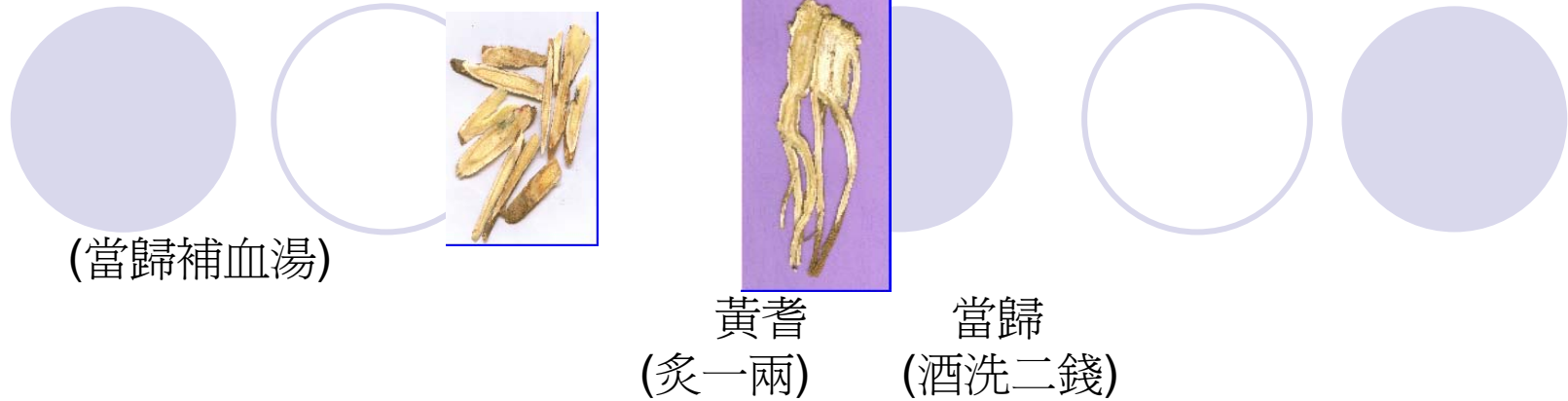
<溫經湯>主治<崩中去血, 或月水來過多>與(金匱要略二十-04)-<師曰: 婦人有漏下者, 有半產後, 因續下血都不絕者, 有妊娠下血者, 假令妊娠腹中痛, 為胞阻, 膠艾湯(組成: 阿膠、艾葉、甘草、當歸、乾地黃、芍藥、芎藭)主之>的主治大致雷同, 其共同的藥物有<阿膠、甘草、當歸、芍藥、芎藭>, 但對<下血>的療效顯然無劑於事反而會讓病情更是雪上加霜而江河日下, 因為<下血>是子宮的一種發炎現象, 若是<下血>劇烈則是一種急性且嚴重的發炎現象, 例如產婦的<胎盤早期剝離>或<臍帶脫垂>等危急重症甚至需要外科手術治療或緊急輸血才可以解決的燃眉之急, 所以, 一般的或是較為嚴重的<下血>現象若使用<當歸、芎藭>因其辛香作為廚房的添加佐料則有獨特的風味, 但其富含致發炎物質根本無<消炎止血>之功, 若用之則未蒙其利先受其害。<芎歸膠艾湯>方中至少還有<乾地黃>可用來<補血、修復、強化>組織的功能與輕微的消炎止血的作用, 但<溫經湯>方中還比<芎歸膠艾湯>多了<吳茱萸、桂枝、生薑、半夏>這些導致更加發炎的物質, 用<芎歸膠艾湯>治<下血>已是讓人心驚膽跳而捏一把冷汗, 若用<溫經湯>治<下血>豈不一路倒栽蔥且直線下攢而令人冷汗直流, 故<溫經湯>治<下血>猶如群魔亂舞的築起一道防火牆, 還自以為是救贖的巧門

- 
- <溫經湯>方中之<吳茱萸、當歸、芍藥、桂枝、生薑、半夏>皆辛溫之藥富含致發炎物質將使子宮的發炎狀況更為險惡，不要說受精已是困難重重就是萬一懷孕了，受精卵要在子宮內膜著床也難如登天，因子宮嚴重的發炎而造成強烈的<宮縮現象>會導致流產。
 - <地黃粉、甘草粉、黃連粉、黃柏粉>及<苦參圓>與<知母萃取精華液>，也給予其兄<勇之寶>(組成：烏人參、地黃、烏天麻、甘草、大黃)以促進精子的活動力與精子數量以及身體的充沛活力，更特別囑咐不要只有在排卵期才行房，也不要迷信這種科學性的說法而把它當作是金科玉律

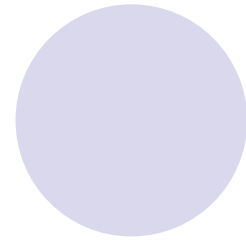
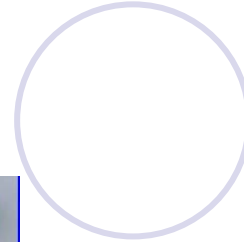
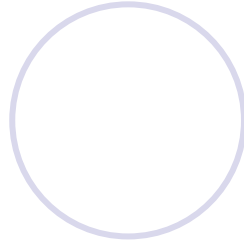
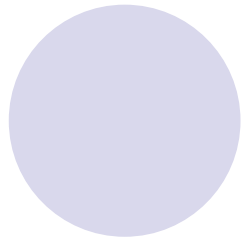


- (熟地黃)
- (白芍)
- (川芎)
- (當歸)

- <四物湯>自古以來，即被視為補血的良方。事實上，許多人吃了<四物湯>，反而會造成口乾舌燥、喉嚨痛或是腸胃炎的症狀，乃因方中的<當歸、川芎>，因其味辛辣，富含<致發炎物質>，導致了身體的發炎現象。因<當歸、川芎>其味辛香，少用則可調其美味可口，多用則導致發炎。<四物湯>作為補血的始作俑者，可能不知中醫學之母的<<傷寒雜病論>>，其書中只有<芎歸膠艾湯>，具有<四物湯>的成份。但<芎歸膠艾湯>主治<下血與腹中痛>，並未提及補血的功能，後世學者，斷章取義，誤以為<四物湯>有補血之功，卻不知其害，更不知<四物湯>真正的補血之功，乃在於<地黃>也！

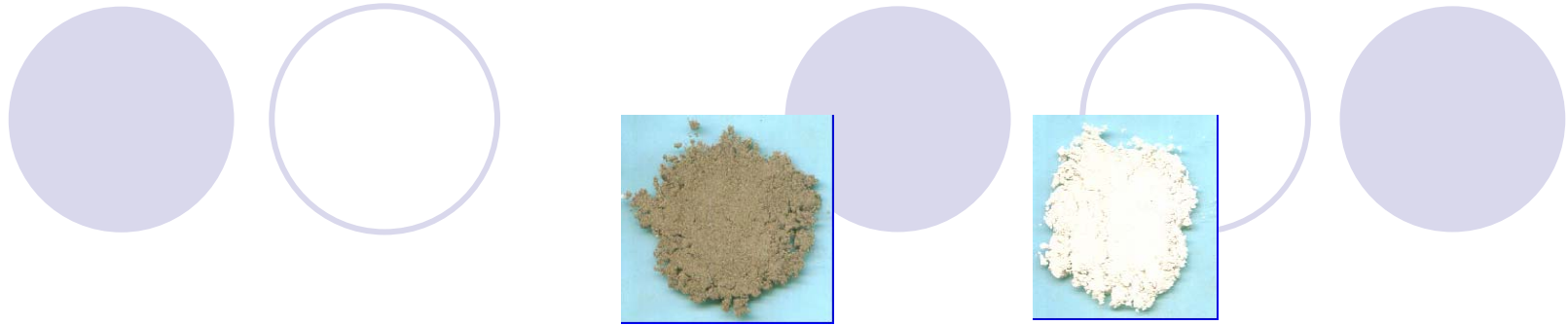


- <當歸補血湯>望文生義，其<當歸>有補血之意涵。事實上，前賢及今人皆誤解了中醫學之母的<<傷寒雜病論>>，其書中<當歸>的真正用法，其實是用來當做調味之劑。例如：<當歸生薑羊肉湯>，條文中，雖明載治療<腹中痛>，但只要我們跳出條文的框架束縛，再運用合理的一般常識判斷，就可清楚的知道，原來<當歸生薑羊肉湯>的<當歸'生薑>，是用來調和羊肉的羊騷味。又<當歸'生薑>，其氣味辛辣，含致發炎物質，不宜多用，少用即可增加食物的美味可口。所以，<當歸>無補血之功，<四物湯>中有補血之功的藥，唯<地黃>而已。



(黃耆) (紅棗)

- 黃耆紅棗湯，其氣味甜美可口且價廉物美，坊間相傳，可提升抵抗力，調整免疫力。不知情的云云眾生，人云亦云且如法炮製，導致許多慢性病人或免疫風濕的病人，常常未蒙其利，已受其害。所以，〈科學精製漢藥〉的〈人參與地黃〉，才是可以提升抵抗力，調整免疫力的天然最佳良藥。



(地黃薏仁粉) (地黃粉) (薏苡仁粉)

- <地黃薏仁粉>含豐富的鐵質'膠質'鈣質以及人體所必須的微量元素,更含天然的活力激素,故<<神農本草經>>曰:<地黃有填骨髓之功>. <四物湯>中,唯<地黃>有補血之功,適合成長中的小孩,骨質舒鬆症,貧血的人,尤其因缺鐵性貧血造成抵抗力下降,所引起的經期症候群,例如:經痛'頭痛'腰酸背痛'口腔潰瘍'喉嚨痛'心悸'倦怠等等症狀,在服用<地黃薏仁粉>,兩三個月的一段時間後,都會有明顯的改善. 無論男女老少,<地黃薏仁粉>是陪伴我們一生健康的天然良藥

〈桂枝茯苓圓〉治療〈癥病〉唯一的方劑？(金匱要略二十-2) 婦人. 宿有癥病. 經斷未及三月. 而得漏下不止. 胎動在臍上者. 為癥瘕害.

桂枝茯苓圓



(茯苓) (桂枝)



(牡丹皮)



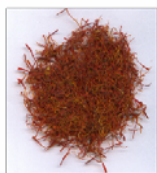
(芍藥) (桃仁)

〈桂枝茯苓圓方〉中之〈桃仁, 牡丹皮〉舊說皆曰:〈活血化癥〉之功, 事實上〈桃仁〉的果實〈桃子〉滋味甜美是營養可口的水果, 而〈桃花〉舞春風是美麗的觀賞植物, 但〈桃仁〉卻無奇不有或莫名其妙還是廢物利用而成為〈活血化癥〉的藥材就連觀賞植物有花王之譽的〈牡丹〉也成了〈活血化癥〉的藥材, 〈芍藥〉是美麗的觀賞植物亦有花后的頭銜, 舊說亦曰:治療〈腹中痛〉仍是一無是處的浮誇之詞, 〈茯苓〉只是食療的營養食物而已, 對於治療〈癥病〉亦是荒謬而突兀的憑空想像 〈桂枝〉性味辛辣且富含致發炎物質, 若用之將使病情不減反增猶如提油滅火病情反而更加嚴重而難以收拾, 所以, 〈大黃粉〉來治療〈癥病〉再用〈地黃粉、黃連粉、黃柏粉、甘草粉〉與〈知母萃取精華液〉來治療〈漏下不止〉的貧血, 則其藥效遠勝於〈桂枝茯苓圓〉千百倍, 更無其害, 也才能過關斬將、出奇制勝而立下汗馬功勞。

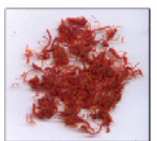
紅藍花酒，真相？

（金匱要略二十二-16）婦人六十二種風。及腹中血氣刺痛。紅藍花酒主之。

紅藍花酒



紅藍花(花蕊)



紅藍花(花瓣)

〈紅藍花〉為鳶尾科植物亦稱為〈西紅花〉或〈藏紅花〉，〈金匱要略〉的〈紅藍花酒〉是直接以花的顏色命名，故名為〈紅藍花〉，而名為〈西紅花〉或〈藏紅花〉，則乃以西藏的產地為名，故名為〈西紅花〉或〈藏紅花〉。

〈紅藍花〉在市面上一般皆簡稱為〈紅花〉，有以〈花蕊〉作為〈紅藍花〉的是品質最好的，品質其次的是〈紅藍花〉的〈花瓣〉，再下焉者則是以〈紅菊花〉充當為〈紅藍花〉，因其稀少而珍貴其品質亦有多種，故常有存心不良或意圖不詭者，用魚目混珠之法來以假亂真，謀其暴利。〈紅藍花〉無如此之殊功，而其功更比不上〈大黃〉之效，但墮胎乃殺生的殘忍行為，除非情非得已，故務必三思再三思，否則以藥殺生乃天地難容

本文所用的紅藍花，為採收下來的生品，故其方中劑量用至一兩，其使用部位是生品的花蕊與花瓣，一齊合用。今日所使用的紅藍花的花蕊的乾品，其藥品部位的用法，實有天壤之別，故今日紅花其花蕊的價錢比花瓣的貴許多，乃在於產量的稀少，以致於物以稀為貴。紅藍花素有〈香料女王〉的封號，因其有特殊的芳香味，與〈子醬〉、〈鵝肝〉、黑松露等世界三大美食，並駕齊驅為世界頂極食材。在古代也唯有貴族才有能力，享用這些。所以〈紅藍花酒〉，果真能治療〈婦人，腹中血氣刺痛〉，其有效之物，並不是紅藍花而是酒，因為酒有麻醉的作用，故可止〈腹中血氣刺痛〉。此時，我們可以推斷，喝的起〈紅藍花酒〉的人，想必是貴族吧！聽了這番解說，其恍然大悟，也不需要花冤枉錢，去吃那麼昂貴又無效的藥，否則那可就賠了夫人又折兵。



(紅藍色鳶尾科植物的紅藍花)



(紅藍花的花蕊)



(紅藍花的花瓣)



(紅藍花的花蕊其浸泡的酒呈現金黃色)



(紅藍花的花瓣其浸泡的酒呈現紅色)

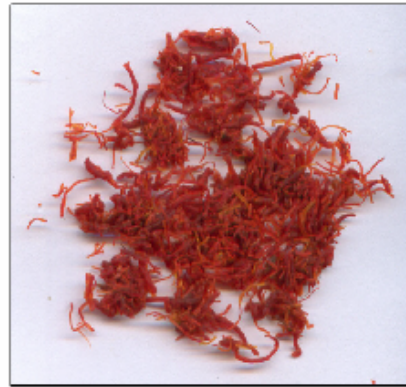
《金匱要略二十二-16》：〈婦人，六十二種風及腹中血氣刺痛，紅藍花酒主之〉。



(紅藍色鳶尾科植物的紅藍花)



(紅藍花的花蕊)



(紅藍花的花瓣)



(紅藍花的花蕊其浸泡的
酒呈現金黃色)



(紅藍花的花瓣其浸泡
的酒呈現紅色)

<<金匱要略二十二-16>>:<婦人,六十二種
風及腹中血氣刺痛,紅藍花酒主之>.

腹痛證治

婦人六十二種風，及腹中血氣刺痛，紅藍花酒主之。

婦人腹中諸疾痛，當歸芍藥散主之。

婦人腹中痛，小建中湯主之。

<白 朮 附 子 湯>



(附子)



(大棗)



(生薑)



(白朮)



(甘草)

<<金匱要略二-23>>:<傷寒八九日,風濕相搏,身體疼煩,不能自轉側,不嘔,不渴,脈浮虛而澹者,桂枝附子湯主之.若大便硬,小便自利者,去桂加白朮湯主之.>

白朮附子湯,一服覺身痺,半日許再服,三服都盡其,人如冒狀勿怪,即是朮附並走皮中,逐水氣未得除,故耳.

註解:<一服覺身痺><其人如冒狀>,並非是<朮附並走皮中,逐水氣未得除>,更不是後世學者,所謂的暈眩反應,而是中了附子的毒,因其成份含有烏頭鹼,故中毒也!



(烏頭)

(附子其實為烏頭的切片)

〈枳實芍藥散方〉治〈癰膿〉之說？

（金匱要略二十二-04）產婦。腹痛。煩滿。不得臥。枳實芍藥散主之。

枳實芍藥散



（枳實）



（芍藥）

〈枳實〉含刺激性精油亦富含致發炎物質，雖可刺激子宮收縮以排除惡露，但有時會導致子宮發炎的厲害而腫脹疼痛，反讓惡露不易排出，所以，〈大黃〉具消炎排毒之功，是排除惡露的首選之藥。〈腳攣急〉或〈腹中痛〉，其所描述的都是一種急性的發炎現象，〈枳實芍藥散方〉中的〈枳實〉似乎是可促進子宮的收縮以加速產後惡露的排除，而〈芍藥〉也似乎是可緩解子宮過度收縮而產生的疼痛，但事實上，言過其實也誤導後學者，前賢在〈下瘀血湯〉的條文曰：〈產婦，腹痛，法當以枳實芍藥散，假令不愈者，宜下瘀血湯主之。〉可見前賢於臨床上，在處理產婦惡露的問題，已有豐富的臨床經驗，並且已確知〈枳實芍藥散〉治產婦的惡露效果，是幾乎微乎其微且百害而無一利也，故曰：〈法當以枳實芍藥散，假令不愈者〉，才又創立〈下瘀血湯〉一方，來有效的治療產婦的惡露，至於其方後所言：〈並主癰膿，以麥粥下之〉，乃無知的增添之文，

〈下瘀血湯方〉中破癥化瘀的藥，不是〈蟪蟲〉更不是〈桃仁〉而是〈大黃〉
（金匱要略二十二-05）師曰：產婦。腹痛。法當以枳實芍藥散。
假令不愈者。此為腹中有乾血著臍下。宜下瘀血湯主之。亦主經水不利。

下瘀血湯



（大黃）



（桃仁）



（蟪蟲）

〈下瘀血湯方〉中有〈大黃，桃仁，蟪蟲〉三味藥，〈大黃〉有促進子宮收縮的作用，以加速排除惡露且有消炎的作用以幫助子宮快速的修護，更可促進乳汁的分泌，以利母親與嬰兒的互動式健康，誠產後面面俱到的最佳之良藥。〈桃仁〉在古代亦含有趨吉避凶的心理作用，又如〈傷寒論〉中的〈桃花湯方〉中雖無〈桃仁〉亦無〈桃花〉卻用來治療〈便膿血〉，其意亦以〈桃花〉之名藉以趨吉避凶，以期藥到病除。〈桃仁〉含有豐富的油脂成份與〈大黃〉合用雖有些微的加分的用，〈蟪蟲〉俗稱〈地鱉蟲〉或〈土鱉蟲〉，前賢誤認為其有如同蚊子或水蛭等的吸血功能，就以為〈蟪蟲〉有破癥化瘀的神效，此說只知其然而不知其所以然也。臨床上〈蟪蟲〉生用時，其抗凝血的成份必將在人體的胃酸受到破壞，而熟用煮成湯方時，其抗凝血的蛋白質成份亦會因加熱而受到破壞，故〈下瘀血湯方〉中破癥化瘀的藥，不是〈蟪蟲〉更不是〈桃仁〉而是〈大黃〉，才是正確。〈大黃粉、甘草粉、地黃粉、黃連粉〉與〈知母萃取精華液〉的精銳之師來對治各種〈經水不利〉

〈蛇床子散〉治〈帶下〉之症實應三思

(金匱要略二十二-20) 婦人. 陰寒. 溫中. 坐藥. 蛇床子散主之.

蛇床子散



(蛇床子)

〈蛇床子〉為繖形科植物〈蛇床子〉的果實，其味有些辛辣，但沒有〈桂枝〉、〈花椒〉、〈乾薑〉那麼辛辣而已，故〈蛇床子散方〉中以〈蛇床子〉及〈白粉(稻或麥去殼磨成粉而為白粉)〉和合相得，如棗大，棉裹內之，自然溫>其〈自然溫〉之意，乃用〈蛇床子〉作為〈溫中〉的坐藥，而〈蛇床子〉本身就具有辛辣之味，故內入陰道中自然會產生刺激的灼熱感，〈苦參、黃柏、黃連〉做成〈陰道塞劑〉或〈萃取精華液〉沖洗陰道或浸泡，再加上〈黃柏粉、黃連粉、甘草粉、大黃粉〉及〈知母萃取精華液〉內服與外用雙管齊下將把這種惱人的〈帶下〉困擾一網打盡而斬草除根。

帶下證治	婦人經水閉不利，藏堅癖不止，中有乾血，下白物，礬石丸主之。
	婦人陰寒，溫中坐藥，蛇床子散主之。