

# 大黃 腫瘤化療放療的中醫輔助治療

主講者：廖桂聲

中西醫師 廖桂聲中醫診所 [www.lkscmc.com.tw](http://www.lkscmc.com.tw)

台北市立仁愛醫院兼任主治醫師

**大黃**功效：蓼科植物，具消炎、修護、強化組織與排毒的優越奇效，可治療嘔吐、暈眩、吐血、流鼻血、下血以及各種跌打損傷，所引起的紅腫熱痛與瘀血。更可治療血管性疾病，例如：腦中風、心肌梗塞，具有活血的修復之功與化瘀的消炎之效，亦是對治腫瘤的最佳利器，治療痔瘡效果更是良好。因其可增進平滑肌的蠕動功能，可治療便秘、結石、血管阻塞、攝護腺肥大，但在劑量上必須拿捏到恰到好處，必可發揮驚人的效果，又因每個人的體質不同，所以使用的劑量，亦因人而異，絕非千篇一律，所以，有的人早晚吃一粒，每天排便就會很順暢，但有些人雖早晚各吃十粒一天，才勉強排一次便，由此看來最佳的服藥狀況，一定要自己調控，最好的服藥狀況是每天排便1~2次或2~3次，若排便超過4次以上且水樣便，則自己必須自動降低劑量，才不致於傷到胃腸，依照上述服用，則可達到輕身排毒的健康最佳境界。

- 北大黃 一掌葉大黃和唐古特大黃藥材稱為「北大黃」，主產於四川北部、甘肅、青海等錦紋大黃

- **南大黃** — 藥用大黃藥材稱為「南大黃」，主產於雲南、四川、貴州等。大黃有野生或栽培，挖掘大黃最佳時間，是在秋末莖葉枯萎或次春發芽前，除去鬚根、刮除外皮，切成瓣或段，乾燥後使用。四川大黃、馬蹄大黃

**瀉下藥：凡能引起腹瀉或潤滑腸壁而促進排便，或排除胸腹積水的藥物**

## 大黃

質堅實，氣清香，橫切面可見星點狀

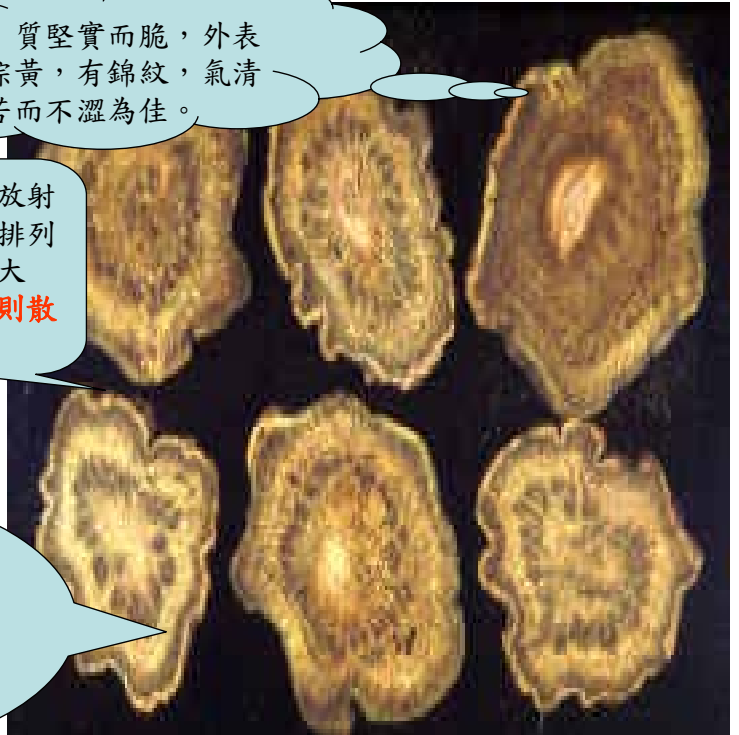
錦紋，稍顯油性

蓼科植物掌葉大黃 (*Rheum palmatum* Linn.) 及其同屬近緣植物之乾燥根莖

以身乾，質堅實而脆，外表細膩色棕黃，有錦紋，氣清香，味苦而不澀為佳。

維管束排列成放射狀小圓圈，點排列成環狀為北大黃，**星點不規則散布為南大黃**

外皮黃棕或紅棕色，有類白色菱形網狀紋理，北大黃（錦紋大黃），**南大黃（四川大黃、馬蹄大黃）**—質較鬆疏，富纖維性，氣味較弱，餘與北大黃類似。飲片—為圓形或半圓形，或不規則橢圓形



- **大黃**：蓼科植物，何首烏也是蓼科植物 但大黃藥效較佳，是天然類固醇、 抗生素及抗組織胺，故本草綱目記載別號為『將軍』 意旨大黃解一切毒之療效、最迅速。

- 功能
- 1 任何紅腫熱痛皆可用，肌膚或內臟發炎燙傷均有良好效果。
- 2 抗癌作用，可治療並能提高免疫功能。
- 3 退燒、感冒、發燒、癌燒、潮熱或腸胃型感染之發燒。
- 4 嘔吐。大黃 0.25~0.5 克 甘草 1 克。嚴重時加黃連 0.25~0.5 克。
- 5 氣喘。
- 6 中風：可降腦壓且可以使腦血管破裂或阻塞的組織發炎現象減至最低。
- 7 軟化血管，治療血管病變。
- 8 保養 提高免疫力 與人參並用。
- ◎大黃的消炎解毒作用極佳，但會造成腸神經的過度興奮，以致腸蠕動過速而腹瀉，且會有短暫輕微的腹痛現象，症狀減輕後大黃可減量。而以增加梔子來維持消炎解毒的作用，則大黃所引起的腹瀉現象，將自然減輕且療效亦佳，當腹瀉時應做好肛門的清潔衛生。
- 同樣一味大黃，用法巧妙各有不同 清淡飲食和定期清腸

腦部疾病的治療，取決於能消除與溶解腦水腫，血栓塊，神經代謝廢

物。讓新生血管或溶通的血管能通暢，恢復腦神經的活動功能。大黃：神經病變必用大黃，合併活血化瘀藥物。一方面通便，一方面放鬆橫隔膜，同時藥物通過腦血屏障（B. B. B）。消除與溶解脂的活動或傳導之阻滯，溶除各種出血或血栓塊，讓新生血管或溶通的血管，或啟動側枝循環，盡快發揮功能，改善腦神經的活動功能，維持人體的基本生命功能。

## 大黃

1. 活血就是讓血的活動旺盛，血的氣機旺盛就能帶動氣行。
  2. 行血是讓血的流動順暢，主要是因為氣血流動有停滯的現象，所以需要促使血流順暢。活血行血都是大致相同的意義。
  3. 涼血、和血就如同字面？
  4. 散血是因為氣血有瘀積所以需要散。
  5. 破血是破除血中淤滯結聚，例如破除血瘀，紅花就有這樣的功效。所以孕婦不能吃含有紅花成份的東西。水蛭，莪朮都是破血消症藥，莪朮的功效是破血行氣，消積止痛，水蛭的功效是破血逐瘀消症，這個方子主要開了就是讓你來月經的。
- 散血比起破血算是比較緩和，破血則是較為激烈的強迫血中的積塊消散。

- 其中活血作用較強者，又稱破血藥，或逐瘀藥。活血化瘀藥，

性味多為辛、苦、溫，部分動物類藥味咸，主入心、肝二經。  
味辛則能散、能行，味苦則通泄，且均入血分，故能行血活血，  
使... 化瘀藥，依據其作用強弱的不同，有和血行血、活血  
散瘀、破血...

- 血祛瘀藥—根據其作用強弱的不同，又有和血、行血、活血散  
瘀、破血逐瘀之分。其中，破血逐瘀峻猛力強，活血散瘀力量  
次之，行血作用較弱，和血作用最弱。

**大黃**本品主含蒽醌衍生物，一部分為游離狀態，如大黃酸、大黃  
酚、大黃素、蘆薈大黃素、大黃素甲醚，大部分為結合狀態，如大黃  
酸—8—葡萄糖甙、大黃素甲醚葡萄糖甙、蘆薈大黃素葡萄糖甙、大  
黃酚葡萄糖甙及番瀉甙A、B、C、E、F等。又含有大黃鞣質、脂  
肪酸、草酸鈣、葡萄糖、果糖和大量澱粉。大黃瀉下有效成分是蒽甙，  
主要是番瀉甙，作用部位主要在大腸，能增加腸蠕動抑制腸內水分吸  
收，促進排便；大黃有抗感染作用，對多種革蘭氏陽性和陰性細菌均  
有抑制作用，其中最敏感的為葡萄球菌和鏈球菌，其次為白喉桿菌，  
傷寒和副傷寒桿菌，肺炎雙球菌，痢疾桿菌等；對流感病毒也有抑製  
作用；由於鞣質所致，故瀉後又有便秘現象；有健胃和利膽作用；此  
外，還有止血、保肝、降壓、降低血清膽固醇等作用。

- **大黃**為蓼科多年生草本植物。

【性味歸經】 苦，寒。脾、胃、大腸、肝、心經。

【功效】 瀉下攻積，清熱瀉火，止血，解毒，活血祛瘀。

「大黃」在中醫學一味瀉藥，有通下、推陳出新的作用，能把你身體裏面的髒東西給排出去。生活中，我們也會經常用到這味藥。能瀉火解毒、清熱通腸、攻積導滯、涼血解毒、祛瘀活血通經。推陳出新的作用。**大黃是瀉藥也是補藥**

• 【應用】

1. 用於大便秘結，胃腸積滯。大黃苦寒，**有較強的瀉下通便、蕩滌胃腸積滯作用。為治療積滯便秘之要藥 正所謂『大黃救人無功』**
2. 用於血熱妄行之吐血、衄血、咯血，以及火邪上炎所致的目赤、咽喉腫痛、牙齦腫癰等證。**本品苦降，能使上炎之火下洩，又具清熱瀉火，止血之功。**
3. 用於熱毒瘡瘍，燒燙傷。本品可內服外用。內服能清熱解毒，並借其瀉下通便作用、使熱毒下洩。
4. 用於瘀血證。本品有較好的**活血？祛瘀**作用，為治療瘀血證的常用藥物。

【使用注意】 本品苦寒，易傷胃氣，脾胃虛弱者慎用；其性沉降，

且善活血祛瘀，故婦女懷孕、月經期、哺乳期應慎用。



清熱攻下類：

**大黃** Dahuang：蓼科植物，苦、寒。入胃、大腸、肝經。瀉熱通便、活血祛瘀。

【歸經】入足太陰(脾)，手足陽明厥陰(大腸胃心包肝)血分。

- 藥性：苦寒沉降，主入胃、大腸經。
- 功效：具有較強的攻下通便及清熱瀉火作用。
- 適用症狀：
  1. 裏熱便秘實證，溫熱性疾病，邪熱入侵腸道，腸胃道津液耗失，燥熱積結在裏，產生熱積便秘，在一般發熱性疾病過程中常常出現便秘之伴隨症狀；診斷辨證為潮熱譫語、口乾作渴、腹滿痛、大便秘結、舌苔焦黃、脈滑數等；藥理方面而言，發熱引起體內失水，腸道分泌減少，糞便乾燥，排便困難（一般

生理上腸道內容物的液體降至 50% 以下時，糞便乾燥在腸道中就會很難運行)。

- 2. 裏寒便秘實證，診斷辨證為腹部冷痛、手足不溫、大便秘結、舌苔白滑、脈沉弦或沉遲者，可用辛溫藥物，如脾虛陽氣不足，冷積阻於腸胃，大便秘結，脈沉遲者，使用附子、乾薑等辛溫熱藥物配伍大黃行溫通寒結，祛寒通便。
- 3. 具較強清熱瀉火作用之功下藥，亦可用於熱病高熱神昏，譫語發狂，火熱上炎所致頭痛、目赤、咽喉腫痛、牙齦腫痛及火熱熾盛引起之吐血、衄血、咯血等上焦出血證。
- 配伍清熱解毒藥、活血化瘀藥等，可用於治療膽石症、膽囊炎、急性胰腺炎、腸梗阻等急腹症。

- **藥名性味歸經功能用量大黃**

**Rhubarb** 苦，寒脾、胃、大腸、肝、心

- 1. 瀉下攻積：積滯實證(大承氣湯, 麻子仁丸, 黃龍湯, 增液承氣湯, 溫脾湯), 痢疾(大黃湯)
- 2. 瀉火：實火頭痛, 目赤, 咽痛, 口瘡等(涼膈散), 熱性出血(瀉心湯)
- 3. 清熱解毒：熱毒瘡瘍(如意黃金散), 燒傷, 腸癰(大黃牡丹湯)
- 4. 活血祛瘀：經閉, 產後惡露不下, 癥瘕, 跌打損傷(桃核承氣湯,



抵當湯, 下瘀血湯)

5. 利水, 清化濕熱: 水腫(己椒藶黃丸, 大陷胸湯), 黃疸(茵陳蒿湯), 淋證(八正散)